

永州市政府采购文件

采购项目名称：救灾物资装备一批
采购人：永州市应急管理局
采购方式：公开招标
采购代理机构：永州市公共资源交易中心
委托代理编号：YZGZ-2024CGZB018
代理费收取方式：采购人支付代理费（按固定费用收取）
代理费支付标准：固定金额0元
专家评审费收取方式：专家评审费由集中代理机构支付
采购计划编号：永财采计（2024）00080号
采购项目预算：1,189,200元
是否进行资格预审：否
需求编制时间：2024-10-15

需求编制人签章：
张绪兴

编制依据

《中华人民共和国政府采购法》（中华人民共和国国家主席令第14号修改）
《中华人民共和国政府采购法实施条例》（中华人民共和国国务院令第658号）
《政府采购非招标采购方式管理办法》（财政部令第74号）
《政府采购货物和服务招标投标管理办法》（财政部令第87号）
《政府采购框架协议采购方式管理暂行办法》（财政部令第110号）
财政部关于印发《政府采购需求管理办法》的通知（财库〔2021〕22号）
财政部、国家发展和改革委员会关于印发《节能产品政府采购实施意见》的通知（财库〔2004〕185号）
财政部、国家环保总局联合印发《关于环境标志产品政府采购实施的意见》（财库〔2006〕90号）
财政部关于印发《政府采购进口产品管理办法》的通知（财库〔2007〕119号）
财政部、工业和信息化部关于印发《政府采购促进中小企业发展管理办法》的通知（财库〔2020〕46号）
关于进一步加大政府采购支持中小企业力度的通知（财库〔2022〕19号）
湖南省财政厅湖南省司法厅关于政府采购支持监狱企业发展的有关通知
财政部关于《推进和完善服务项目政府采购有关问题》的通知（财库〔2014〕37号）
国务院办公厅关于政府向社会力量购买服务的指导意见（国办发〔2013〕96号）
湖南省财政厅关于印发《湖南省政府采购非招标采购方式管理办法实施细则》的通知（湘财购〔2014〕15号）
其他政府采购法律法规及政策

编制基本要求

采购人在招标公告、采购需求和评审标准中不得按以下不合理的条件对供应商实行差别待遇或者歧视待遇：

- （一）就同一采购项目向供应商提供有差别的项目信息；
- （二）设定的资格、技术、商务条件与采购项目的具体特点和实际需要不相适应或者与合同履行无关；
- （三）采购需求中的技术、服务等要求指向特定供应商、特定产品；
- （四）以特定行政区域或者特定行业的业绩、奖项作为加分条件或者中标、成交条件；
- （五）对供应商采取不同的资格审查或者评审标准；
- （六）限定或者指定特定的专利、商标、品牌或者供应商；
- （七）非法限定供应商的所有制形式、组织形式或者所在地；
- （八）以其他不合理条件限制或者排斥潜在供应商。

采购人应对采购标的的市场技术或服务水平、供应、价格等情况进行市场调查，根据调查情况科学、合理确定采购需求和价格测算。

采购需求应符合国家相关法律法规和政府采购政策的规定。

采购人根据价格测算情况，可以在采购预算额度内设定最高限价，但不得设定最低限价。

采购人根据编制依据和基本要求提出采购需求，采购需求中应落实节约能源、保护环境、扶持不发达地区和少数民族地区、促进中小企业发展等政府采购政策。

采购人应就采购公告、采购需求和评分标准自行组织征询专家意见（本系统、本单位人员不得作为专家参与征询意见）。

采购需求的内容应当完整、明确，主要包括：

（一）采购需求明细包括：货物或服务名称、技术规格和技术参数、产地类型（国产或进口）、是否接受进口产品、是否为采购节能环保产品、是否为核心产品（必要时需设置同品牌淘汰策略）、技术标准或服务标准、数量、单价（元）、小计（元）、总合计（元）等。

- （二）采购标的执行的国家相关标准、行业标准、地方标准或者其他标准、规范；
- （三）采购标的所要实现的功能或目标，以及需落实的政府采购政策；
- （四）采购标的需满足的质量、安全、节能环保、技术规格、服务标准等性能要求；
- （五）采购标的的物理特性，如尺寸、颜色、标志等要求；
- （六）采购标的的数量、采购项目交付或执行的时间和地点，以及售后服务要求；
- （七）采购标的的验收标准；
- （八）采购标的的其他技术、服务等要求。

第一章 项目分包

项目简述(本项目不专门面向中小企业采购):

本项目的供应商来源为公告邀请

编号	包名	采购金额（元）	评审方法
1	救灾物资装备一批	1,189,200	综合评分法

招标文件获取方式、时间:

获取时间：详见采购公告

获取方式：下载投标工具,安装后联网获取

项目对应的采购意向

意向项目名	涉及的预算金额（元）	采购内容概况	预期采购时间
救灾物资装备一批	1,189,200	帐篷长3700+30mm、宽3200+30mm、脊顶高2670+20mm、侧墙高度1750+20mm，使用面积12m²；折叠床，1850mmx700mmx355mm（长x宽x高）、4KG棉被（含被套）；防寒服；1.1kg夏凉被。	2024-08

第二章 项目采购需求

包名：救灾物资装备一批 采购金额：1,189,200元

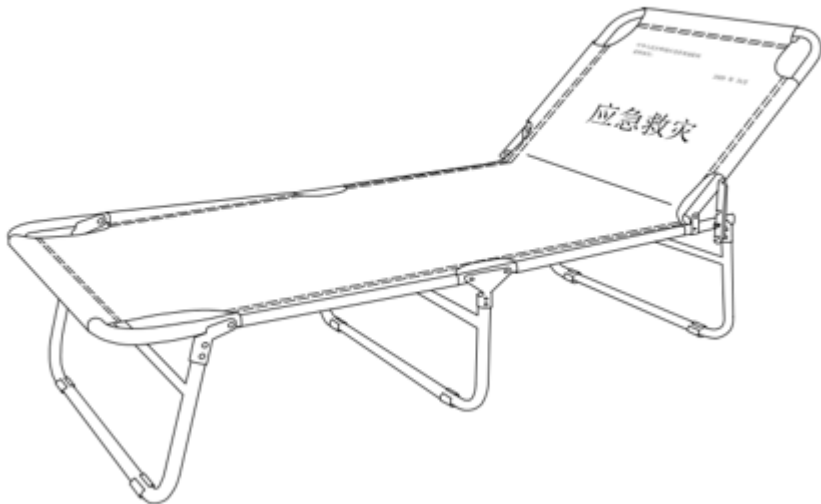
包概述：采购救灾物资装备一批，包含帐篷、折叠床、棉被（含被套），防寒服，夏凉被；要求质量有保障，供货及时。				
评标方法：综合评分法	采购文件费：0元	资格合格最少供应商数：3个	是否接受联合体：否	是否完全面向中小企业：否
是否接受进口产品：否	资格预审后的合格供应商进入下一阶段投标/响应的数量限定：不进行资格预审	期望成交供应商数：1个	投标有效期：90个自然日	合同履约保证金：成交金额的10%
合同内容是否可变：是	需求是否可变：否	供应商二次报价的时长限制：供应商不需要二次报价		
本包所属行业：工业			本包类型：货物类	
是否设置了核心产品：是	核心产品同品牌供应商的确定中标/成交候选人规则：综合评分法的采购项目，提供相同品牌产品且通过资格审查、符合性审查的不同投标人参加同一合同项下投标的，按一家投标人计算，评审后得分最高的同品牌投标人获得中标人推荐资格；评审得分相同的，采取随机抽取方式确定，其他同品牌投标人不作为中标候选人。			
特殊情况下确定成交/中标供应商的约定：本包在评审过程中，若发现中标/成交候选供应商存在得分相同且报价相同的，约定由评委组长采取随机抽取方式来确定最终中标/成交供应商。				
本包基本要求	1. 具有独立承担民事责任的能力。 2. 参加政府采购前三年内，在经营活动中无重大违法记录，有依法缴纳税收和社会保障资金的良好记录，具有良好的商业信誉和健全的财务会计制度，具有履行合同所必需的设备和专业能力。 3. 供应商不得为信用中国网站（www.creditchina.gov.cn）中列入失信被执行人和重大税收违法案件当事人名单的供应商，不得为中国政府采购网（www.ccgp.gov.cn）政府采购严重违法失信行为记录名单中被财政部门禁止参加政府采购活动的供应商（处罚决定规定的时间内）。 4. 法律、行政法规规定的其他条件。 5. 参加开标的是法定代表人（单位负责人）本人，需上传法定代表人（单位负责人）身份证复印件，若不是法定代表人（单位负责人）本人，需提供授权委托书。		1. 提供三证合一或五证合一的营业执照扫描件（加盖供应商公章）和法定代表人（单位负责人）身份证复印件（加盖供应商公章）的扫描件，若投标人是自然人的，提供身份证扫描件。具体见下述：（1）投标人为企业的，应提交营业执照或法人登记证书的复印件；（2）投标人为非法人组织的，应提交依法登记证书复印件；（3）投标人为个体工商户的，应提交个体工商户营业执照复印件；（4）投标人为自然人的，应提交自然人的身份证明复印件。 2. 投标人提供湖南省政府采购供应商资格承诺函（下载投标工具后获取），须加盖供应商公章（可在模板中填写好后打印出来加盖公章，再拍照或扫描成图片上传）。 3. 供应商无需上传证明材料，由评委在www.creditchina.gov.cn和www.ccgp.gov.cn现场联网查验。 4. 提供承诺函，承诺：投标供应商与采购人或采购代理机构不存在隶属关系或者其他利害关系；投标供应商与参加本项目的其他供应商不存在控股、关联关系，或者与其他供应商法定代表人（或者负责人）为同一人；投标供应商未为本项目前期准备提供设计或咨询服务。下载模板填写上传（模板下载投标工具安装后可见），须加盖供应商公章。 5. 下载投标工具后获取，须加盖供应商公章，可在模板中填写好后打印出来加盖公章，再拍照或扫描成图片上传。	
			以上5条，除第3条外，其余第1、第2、第4、第5条资格要求，供应商均需在电子投标工具的指定位置上传，不按指定位置上传的，将被视为无效投标。	

本包货物类需求

货物类需求特别约定：实质性参数用★标注，重要参数用▲标注，一般参数和不区分类型参数用文字标注。

货物序号	货物名(货物标的)	是否为核心产品	是否只接受节能环保产品	是否接受进口产品	单位	单价（元）	数量	小计（元）
1	帐篷（A05030601-天篷、遮阳篷、帐篷）	否	否	否	顶	1,341.85	220	295,207
		本货物共设置了8条参数。 其中：一般参数：8条。						
		参数序号	参数类型	参数名	参数值			
		1	一般参数	样式和尺寸	长方形双坡面直墙建筑样式，出入门在一侧山墙上，顶部开三角窗一个，另一侧山墙开方形窗一个，顶部开三角窗一个，两侧墙各开方形窗户两个，配可拆卸纱围一个；整体帐篷通过拉绳用三角桩固定。帐篷长 3700+30mm、宽 3200+30mm、脊顶高2670+20mm、侧墙高度1750+20mm，使用面积 12m2。（要求体现在检测（验）报告中的技术参数，是否偏离以检测（验）报告中的技术参数响应为准。）			
		2	一般参数	篷体	采用 333dex×333dtex 涤纶丝 PU涂层布，防水阻燃性必须符合国家标准，阻燃≤15秒；面料颜色为天蓝色，涂层颜色应与面料颜色一致；帐篷顶坡两面居中均匀排列印刷“应急救援”字样，门左、右两侧居中，分别印“救”、“灾”字样，白色印字端正清晰，做防雨性能试验或使用过程中，无褪色、掉色和流淌油墨现象；缝绉部位表面应平展、整洁、线迹直顺、针码均匀，各配件位置准确，缝制针码为各大片拼幅部位的明线9针/30mm~11针/30mm，其他部位的明线8针/30mm~12针/30mm，起止针须重缝3道或4道线，长度不少于10mm，断线接头处须重缝20mm~30mm；各缝制部位应缝制牢固，不得有开线、断线、跳线、破损、死折、皱折、返线、残留针眼、出套、毛漏、下炕（掉道、塌边）等缺陷；篷顶的拼接部位、缝制针眼、定位针眼等部位的内表面，需用宽度≥25mm的PU热封胶条贴膜处理，PU胶条粘附强度不得低于6N/cm。（要求体现在检测（验）报告中的技术参数，是否偏离以检测（验）报告中的技术参数响应为准。）			
		3	一般参数	框架	由通用杆、立杆、山墙地杆和端架三通、中架四通、地杆四通及钢丝绳组件组成，通用杆、山墙地杆、立杆采用6005 T6 Φ25mm×1.2mm铝合金管，端架三通、中架四通、地杆四通等连接管件采用Q215 Φ28mm×1.0mm 焊接钢管；Φ4 mm的钢丝绳拉绳，外包PVC胶管；三角桩采用 6005 T6 30mm×30mm×3mm角铝，含四角固定绳；框架各杆件表面应光洁、美观，不得有剥落、开裂、气泡、裂纹、色差等缺陷，与通件相互插接应配合到位、灵活，装配应顺畅、牢固、稳定，框架杆件各焊接部位必须满焊以焊接牢固，焊缝完整，手感光滑、形位准确。（要求体现在检测（验）报告中的技术参数，是否偏离以检测（验）报告中的技术参数响应为准。）			
		4	一般参数	标志	（1）产品标志：帐篷顶坡两面居中，距篷顶左、右边450mm~500 mm内均匀排列印刷“应急救援”字样，字体尺寸高450 mm，笔划粗细为50 mm；门左、右两侧居中，分别印“救”、“灾”字样，字的下端距地面800mm，字体尺寸高500mm，笔划粗细50mm；两侧墙距地面230mm~300mm、在右窗下居中位置长700mm、高400mm的范围内，居中均匀排列印刷：救灾专用12m2单帐篷、生产年月、承制单位名称承制、永州市应急管理局监制，字体尺寸高50mm，生产年月为宋体字，其余内容为黑体字。（2）包装标志：内包装袋的一个侧面根据包形大小印刷白色的“救灾专用12m2单帐篷”字样及数量、质量、体积、生产日期、“共1包”、承制单位名称及监制单位名称，其中“救灾专用12m2单帐篷”及承制单位名称、监制单位名称为黑体字，其他为宋体字；印刷布局合理，字体大小适宜，字迹清晰工整；外包装编织布的两个侧面的居中位置，印刷内包装袋同样印字；包装标志用织物油墨印刷，内包装用白色油墨，外包装用黑色油墨。（3）其它标志：在帐篷有门山墙的门上方中间位置设置“永州YONGZHOU标志，标志长800mm，宽150mm。			
		5	一般参数	包装	篷体与框架一体化包装，帐篷内包装袋采用28×2/28×2天蓝色涤纶防水帆布缝制；包装袋用双拉头尼龙拉链扣合，包装袋的尺寸为1830mm×300×240mm（长×宽×高）；外包装用塑料编织布缝制，在一侧长向缝制一条拉链；包装袋侧面采用28×4/50mm×1.8mm天蓝涤纶线缝制两条带可调节的手提或肩背两用带，两条背带应从包装袋底部兜过，两条背带中间距为500mm，每条背带缝制一个塑料插扣和三道梁；外包装用塑料编织布缝制，缝线不得少于两道线，外包装袋在一侧长向缝制一条拉链，拉链长为240mm+1830mm+240mm，另一侧在内包装袋两条束紧带对应的地方开一条长度为600mm的拉链口，背带从两侧拉链口中穿出；用Φ7mm捆包绳捆扎两道成“ ”形，每道两条绳并排，捆扎应牢固、要紧，外包装外观应方正平展；包装袋内需放入产品检验单、产品包装单和帐篷使用说明书各一份；检验单样印刷“检验单”、“产品名称”、“品等”、“生产日期”、“检验人员”和“承制单位名称”标题为黑体字，其他为宋体字。			
		6	一般参数	质保期	不少于入库验收合格4年后或投入使用后6个月，以先到者为准。			
		7	一般参数	相关适用文件	（1）救灾专用 12m2单帐篷技术文件 （2）GB/T 228.1 金属材料 拉伸试验 第1部分：室温试验方法 （3）GB/T 250 纺织品 色牢度试验 评定变色用灰色样卡 （4）GB/T 1527 铜及铜合金拉制管 （5）GB/T 1804 一般公差 未注公差的线性和角度尺寸的公差 （6）GB/T 3917.3 纺织品 织物撕破性能 第3部分：梯形试样撕破强力的测定 （7）GB/T 3923.1 纺织品 织物拉伸性能 第1部分：断裂强力 and 断裂伸长率的测定 条样法 （8）GB/T 4668 机织物 密度的测定 （9）GB/T 4669 纺织品 机织物 单位长度质量和单位面积质量的测定 （10）GB/T 4744 纺织品 防水性能的测定和评价 静水压法 （11）GB/T 5455 纺织品 燃烧性能试验 垂直法 （12）GB/T 6836 缝绉线 （13）GB/T 6892 一般工业用铝及铝合金挤压型材强度测定方法 （14）GB/T 8427-2008 纺织品			

					色牢度试验 耐人造光色牢度：氙弧 （15）GB/T 13793 直缝电焊钢管 （16）GB/T 19976 纺织品顶破强力的测定 钢球法 （17）GB/T 20118 一般用途钢丝绳 （18）FZ/T 01010 涂层织物 涂层剥离强力的测定 （19）FZ/T 01063 涂层织物 抗粘连性的测定 （20）FZ/T 65002 特种工业用绳带 物理机械性能试验方法 （21）JSB 40.1~40.2 军用锦丝起绒搭扣带扣合强度和撕揭强度的测定方法 （22）QB/T 2173 尼龙拉链 （23）QB/T 3826 轻工产品金属镀层和化学处理层的耐腐蚀试验方法 中性盐雾试验（NSS）法 （24）YB/T 5058 弹簧钢、工具钢冷轧钢带 （25）YB/T 5294 一般用途低碳钢丝。			
		8	一般参数	检测报告	提供所投产品2024年1月1日以来由第三方检测（验）机构出具的检测（验）报告扫描件并加盖投标人公章，包含产品规格，面料、规格、面料成分，阻燃性能、防水性能、色牢度、缝制，框架：铝合金管、焊接钢管等指标，须符合采购需求			
货物序号	货物名(货物标的)	是否为核心产品	是否只接受节能环保产品	是否接受进口产品	单位	单价（元）	数量	小计（元）
2	折叠床（A05010199—其他床类）	是	否	否	张	152.88	2,080	317,990.4
		本货物共设置了8条参数。 其中：一般参数：8条。						
		参数序号	参数类型	参数名	参数值			
		1	一般参数	样式	折叠床（三折叠）床架为可折叠式。床架材质为异形铝合金管材，床架、床腿不进行喷塑处理，配件表面为灰色喷塑处理；床面布为1111dtex×1111dtex 涤纶丝天蓝单面PU涂层布；折叠床成品平铺展开尺寸为：1850mm×700mm×355mm（长×宽×高），靠背调节角为109?~155?角。（要求体现在检测（验）报告中的技术参数，是否偏离以检测（验）报告中的技术参数响应为准。）			
		2	一般参数	外观	外观应规整、平展、整洁。面料颜色为天蓝PANTONG 19—4049成品表面色差按GB/T 250检验时不得低于4级。各种线带与主体材料的色差不得低于3级。白色印字应端正、清晰，色度饱满、牢固，不得露底色。（要求体现在检测（验）报告中的技术参数，是否偏离以检测（验）报告中的技术参数响应为准。）			
		3	一般参数	缝制	缝纫线路须规整、线迹直顺针码均匀、缝制牢固，缝头宽窄一致，不得有开线、断线、跳线、死折、残留针眼、出套、毛漏及掉道等缺陷。起止针须回针3道~5道，长度为10mm~15mm，断线接头处须重缝20mm~30mm。针码密度，7针/30mm~10针/30mm，上下线松紧应一致。明线距边宽1mm~2mm，缝后应平展。滚条包边应包紧扎实。（要求体现在检测（验）报告中的技术参数，是否偏离以检测（验）报告中的技术参数响应为准。）			
		4	一般参数	床架	床架的每条支撑腿，均有一根横撑。横撑的两端填充采用工程塑料制成的实芯胀塞，穿过床腿的螺钉拧紧在塑料胀塞上，横撑与床腿结合要紧密牢固。床整体支承后水平偏差不得超过5mm。支撑或撤收时应折叠轻便，无卡滞现象。各连接配件喷塑前需除油、除锈、磷化处理后再进行喷塑环氧树脂处理，颜色为灰色，色相应均匀、漆膜应饱满、光洁、均匀、牢固，不得有露底、积粉、流挂、皱皮等缺陷。床架、床腿105°~112°弯曲部位应规整，各连接配件表面应光洁，不得有毛刺、锐角。管材不得有裂纹。床架与连接件的螺钉连接松紧适度，与床腿的铆合应牢固。铆钉应端正圆滑。各冲压成型件应规整、边缘不得有毛刺。（要求体现在检测（验）报告中的技术参数，是否偏离以检测（验）报告中的技术参数响应为准。）			
		5	一般参数	标识	（1）产品标志：床靠背布正面距床头边415mm处向上印刷“应急救援”字样，字体高度为50mm平头标准黑体字，四个字在长度300mm内居中均布。床布正面距床头边190mm处向上，距床头边110mm处向下，左右向125mm处，在长度为230mm、140mm范围内左右分别印刷承制单位名称、监制单位名称、生产年月。承制单位、监制单位名称的字体高度为30mm，生产年月的字体高度为25mm。印刷字用白色织物油墨，印刷应清晰、工整、牢固，水冲不掉色。（2）包装标志：箱外两侧面均印刷黑色的产品名称、数量、质量、体积、生产年月、承制单位名称和监制单位名称，两端面印刷装箱标志。其中产品名称、承制单位名称、监制单位名称为黑体字，其他为宋体字。产品名称字体宽度为60mm，其他字体宽度为35mm，承制单位名称和监制单位名称字体大小可根据单位名称字数酌情选择。印刷布局合理，字体大小适宜，字迹清晰。			
		6	一般参数	包装	包装分内、外两种，内包装用透明塑料袋，外包装用纸箱，纸箱外尺寸为750mm×600mm×740mm（长×宽×高）。每个纸箱内横向放四张床，中间用单层瓦楞纸板隔开。每个纸箱内需附产品检验单一张，检验单印刷内容和字体为：“检验单”、“产品名称”、“品等”、“生产日期”、“检验人员”和“承制单位名称”标题为黑体字，其他为宋体字，字体大小适宜。对口纸箱上、下盖对接处用60mm宽的胶粘带封牢，胶粘带质量应符合GJB 3840中 I 型的规定。捆箱用 PP12008 J塑料打包带捆成“井”字形，横竖互压，捆扎应严紧牢固，塑料打包带质量应符合QB/T 3811中一等品的规定。			
		7	一般参数	投标人所投产品必须符合相	（1）GB/T 250 纺织品色牢度试验评定变色用灰色样卡； （2）GB/T 812 圆螺母； （3）GB/T 830 十字圆柱头轴位螺钉； （4）GB/T 858 圆螺母用止动垫圈； （5）GB/T 912 碳素结构钢和低合金结构钢热轧薄钢板及铝合金； （6）GB/T 2679.7 纸板戳穿强度的测定； （7）GB/T			

			关技术标准要求：	3917.3 纺织品织物撕破性能第3部分：梯形试样撕破强力的测定；（8）GB/T 3923.1 纺织品织物拉伸性能第1部分：断裂强力和断裂伸长率的测定条样法；（9）GB/T 4669 纺织品机织物单位长度质量和单位面积质量的测定；（10）GB/T 4857.4 包装运输包装件基本试验第4部分：采用压力试验机进行的抗压和堆码试验方法；（11）GB/T 5455纺织品 燃烧性能 垂直方向损毁长度、阴燃和续燃时间的测定；（12）GB/T 6545 瓦楞纸板耐破强度的测定法；（13）GB/T 6836 缝纫线；（14）GB/T 6892一般工业用铝及铝合金挤压型材；（15）GJB 3840 包装用塑料基压敏胶粘带规范；（16）FZ/T 01004 涂层织物抗渗水性的测定；（17）FZ/T 01063 涂层织物抗粘连性的测定；（18）QB/T 2461 包装用降解聚乙烯薄膜；（19）QB/T 3811 塑料打包带；（20）QB/T 3826 轻工产品金属镀层和化学处理层的耐腐蚀试验方法 中性盐雾试验（NSS）法；（21）MZ/T 015.1 救灾装具 第1部分：折叠床。					
		8	一般参数	检测（验）报告	提供所投产品2024年1月1日以来由第三方检测（验）机构出具的检测（验）报告扫描件并加盖投标人公章，包含成品规格，天蓝色PU涂层布、异形铝合金管材、床架折叠连接件、连接片的喷塑漆膜耐腐蚀、缝纫线断裂强力、缝制等指标，须符合采购需求				
		货物样图如下所示：							
									

货物序号	货物名(货物标的)	是否为核心产品	是否只接受节能环保产品	是否接受进口产品	单位	单价（元）	数量	小计（元）
3	棉被4KG（含被套）（A05030399-其他被服）	否	否	否	床	144.84	1,800	260,712
		本货物共设置了10条参数。 其中：一般参数：10条。						
		参数序号	参数类型	参数名	参数值			
		1	一般参数	样式规格	救灾棉被的样式为矩形，采用被套、被胎可拆卸方式；被胎具有成型性，并采用网套加工（棉花）；被套长210厘米，宽170厘米；被胎长205厘米，宽160厘米；被胎重4公斤，规格和重量偏差在-2%以内，含杂率≤1%，短纤维含量≤25%。（要求体现在检测（验）报告中的技术参数，是否偏离以检测（验）报告中的技术参数响应为准。）			
		2	一般参数	材料	被胎经过梳棉机去杂后均匀铺网而成整张机制棉胎（二级棉胎），被胎棉花为4级以上原棉并包敷网纱，网纱每面2层或以上，每10平方厘米范围内经纬各不少于13根纱，研磨较透，纱线附着率不小于80%；被套为纯棉印花细布，纱线线密度≥32S×32S（允许偏差≥-5%），经纬密度不低于315×236根/10cm（80×60）每英寸，被套应为整幅材料；被套的甲醛含量、pH值、可分解芳香胺染料、色牢度，须符合GB18401-2010 国家纺织产品基本安全技术规范。（要求体现在检测（验）报告中的技术参数，是否偏离以检测（验）报告中的技术参数响应为准。）			
		3	一般参数	颜色	被套为浅蓝为主体色的淡雅印花，各部位色差不低于3~4级；缝纫线应与被面相适应；棉花网套纱线颜色与棉花颜色相适应。（要求体现在检测（验）报告中的技术参数，是否偏离以检测（验）报告中的技术参数响应为准。）			
		4	一般参数	缝制	缝纫针距：11针/3cm~13针/3cm；被套封口端在侧面，采用3#尼龙拉链方式，拉链方式封口要居中端长度不低于100cm尼龙拉链。（要求体现在检测（验）报告中的技术参数，是否偏离以检测			

					(验) 报告中的技术参数响应为准。)			
		5	一般参数	感官要求	被胎外观平展均匀、包边严密、手感柔软蓬松, 不得有杂物、板结、深色油污等; 棉被整洁美观, 面、胎吻合, 四边平直, 四角方正, 线路顺直, 缝合牢固; 不得有开线、断线、出套等缺陷。			
		6	一般参数	标志	产品标志印刷在6厘米×4厘米的白色涤纶水洗布上, 夹缝在棉被封口一端侧边, 距端边5厘米, 印字应清晰、整洁, 内容包括产品名称、生产日期、监制单位名称、承制单位名称等; 外包装印刷产品名称、数量、重量、生产日期、承制单位名称、监制单位名称等内容, 侧面标注“救灾专用”、“注意防潮”字样; 产品名称、承制单位名称、监制单位名称为黑体字, 其余为宋体字; 印字大小适宜、布局合理。			
		7	一般参数	包装	被套、被胎应分开包装, 外层包装材料用聚丙烯编织布(含内膜), 内衬牛皮纸。编织布结合处用Φ0.2厘米绳缝合牢固, 用Φ0.7厘米麻绳捆扎成“卅”型, 横竖均为双道, 捆扎应牢固、严密。每包5床, 内放检验单, 检验单应包括产品名称、数量、生产日期、检验人员、承制单位名称等内容, 字体为宋体字。			
		8	一般参数	保质期	不少于入库验收合格4年后或投入使用后6个月, 以先到者为准。			
		9	一般参数	投标人所投产品必须符合相关技术标准要求	"(1) GB1103-2012 棉花 细绒棉; (2) DB43/T150-2022 棉胎; (3) GB/T5296.4-2012 消费品使用说明 第4部分: 纺织品和服装; (4) GB/T411-2017 棉印染布; (5) GB18383-2007 絮用纤维制品通用技术要求; (6) GB/T29862-2013 纺织品 纤维含量的标识; (7) GB/T6836-2018 缝纫线; (8) QB/T2173-2014 尼龙拉链; (9) GB/T22796-2009 被、被套; (10) GB18401-2010 国家纺织产品基本安全技术规范。 备注: 棉被样品统一按照流水线生产制作。"			
		10	一般参数	检测报告	提供所投产品2024年1月1日以来由第三方检测(验)机构出具的检测(验)报告扫描件并加盖投标人公章, 包含规格、重量、原棉等级、网纱附着率、网纱成分密度、含杂率、短纤维含量等指标, 被套: 纱线线密度、密度、规格、拉链长度、甲醛含量、pH值、可分解致癌芳香胺染料、色牢度等指标, 须符合采购需求、GB18401-2010国家纺织产品基本安全技术规范、GB18383-2007絮用纤维制品通用技术要求。			
货物序号	货物名(货物标的)	是否为核心产品	是否只接受节能环保产品	是否接受进口产品	单位	单价(元)	数量	小计(元)
4	夏凉被(A05030399-其他被服)	否	否	否	床	102.39	540	55,290.6
		本货物共设置了10条参数。 其中: 一般参数: 10条。						
		参数序号	参数类型	参数名	参数值			
		1	一般参数	样式	救灾专用夏凉被为长方形, 长度200cm, 允许偏差≥- 2.5%, 宽度150cm, 允许偏差≥- 2.5%, 重量1100g, 允许偏差≥- 5.0, 需整体绗缝工艺加工, 可整体洗涤。(要求体现在检测(验)报告中的技术参数, 是否偏离以检测(验)报告中的技术参数响应为准。)			
		2	一般参数	颜色	夏凉被颜色以浅蓝为主体色的淡雅印花或按需求方要求。			
		3	一般参数	材料	夏凉被材料见表1 表1 夏凉被材料要求 材料名称 规格 质量要求 用途 印染布 印花, 线密度9.8 tex/9.8 tex, 密度宜不低于820根/10cm/360根/10cm 符合本 标准要求 被面 絮片 聚酯纤维100% 符合GB 22796标准要求 填充物 涤纶 缝纫线 11.8tex×3 单线强力≥1040cN 缝纫 塑料袋 PE材质650mm×950mm 符合相关国家标准要求 内包装 双瓦 楞纸箱 长58cm×宽38cm×高度50cm GJB 1109A-1999 外包装 胶粘带 宽度60mm GB/T 22378 封箱 打包带 PP12008J QB/T 3811 打包 (要求体现在检测(验)报告中的技术参数, 是否偏离以检测(验)报告中的技术参数响应为准。)			
		4	一般参数	缝制及整烫要求	1.4.1夏凉被应无明显织造斑点, 染色均匀丰满, 裁剪顺直, 整体绗缝, 绗缝线间距宜不超过25cm。 1.4.2夏凉被, 四周5cm包边(四角斜插)。 1.4.3标识缝制, 在夏凉被里面距边角8cm侧边处夹扎标志布, 标志布缝头为0.5cm, 缝纫线齐标志布的标示线要距边宽窄一致, 结合牢固位置准确。 1.4.4夏凉被整烫匀整光洁、干燥, 整理美观、规整。 缝制要求按GB/T 22796床上用品一等品的相关标准规定。			
		5	一般参数	外观质量	产品的外观质量指标见GB/T 22796床上用品中一等品的相关标准规定。(要求体现在检测(验)报告中的技术参数, 是否偏离以检测(验)报告中的技术参数响应为准。)			
		6	一般参数	内在质量	产品成品质量以及被套要求见表2, 填充物应符合GB 18383国家标准要求。 表2 产品成品质量以及被套要求 序号 项目 指标 试验方法 1 成 品 条重, g 表1 称重 2 尺寸, cm 表1 测量 3 接缝强力, N, ≥ 120 GB/T 13773.1 4 被 套 纤维含量, % 聚酯100 GB/T 2910 5 断裂强力, N ≥250 GB/T 3923.1 6 水洗尺寸变化率, %, ≥ -4 GB/T 8628 GB/T 8629 洗涤程序4N, 干燥程序 A GB/T 8630 7 耐洗色牢度, 级 变色 ≥4 GB/T 3921 沾色 ≥3-4 8 耐摩擦色牢度, 级 干摩 ≥4 GB/T 3920 湿摩 ≥3-4 9 耐水色牢度, 级 变色 ≥4 按GB 18401规定 沾色 ≥3-4 10 耐汗			

					渍色牢度，级 变色 ≥4 沾色 ≥3-4 11 甲醛含量，mg/kg ≤75 12 pH值 4.0~8.5 13 异味 无 14 可分解致癌芳香胺染料，mg/kg 禁用 15 絮片 中空涤纶含量，%，≥ 20 参照 GB/T 16988 （要求体现在检测（验）报告中的技术参数，是否偏离以检测（验）报告中的技术参数响应为准。）			
		7	一般参数	包装与标志	2.1产品标志 产品标志为尺寸10cm×6cm的白色涤纶耐久标签。耐久性标签应选用耐磨、防水材质，正面为产品信息，耐久标签中印字为黑色。 2.2外包装标志 外包装前、后两面需标注产品名称、数量、重量、生产日期、承制单位名称和监制单位名称。其产品名称、承制单位名称及监制单位名称为黑体字，其余为宋体字；字体大小适宜、布局合理。侧面需标注“救灾专用”、“注意防潮”字样；字体为黑体字，字体大小适宜、布局合理。 2.3内包装 每条夏凉被按长度方向三折、宽度方向四折折叠成长方体，规整平整、清洁、干燥，品名标签外露，每一条夏凉被用塑料袋包装。 2.4外包装 每箱装入10床夏凉被或按照采购方规定，箱内应放入承制方的包装检验单。其中“检验单”、“产品名称”、“数量”、“生产日期”、“检验人员”、“承制单位名称”标题为黑体字，其他为宋体字。检验单尺寸为B5纸的1/4，字体大小适宜。 外包装采用双瓦楞纸箱包装方式，纸箱应符合GJB1109A-1999军用瓦楞纸箱的相关规定，尺寸为长58cm×宽38cm×高度50cm或按照采购方规定。 瓦楞纸箱为对口纸箱，上、下盖对接处需用60mm宽的胶粘带封牢。捆箱用塑料打包带捆成“井”字形，横竖互压，捆扎应严紧牢固。塑料打包带质量应符合QB/T 3811中一等品的规定。			
		8	一般参数	质保期	不少于入库验收合格4年后或投入使用后6个月，以先到者为准。			
		9	一般参数	相关适用文件	GB/T 250 纺织品 色牢度试验 评定变色用灰色样卡 GB/T 2910 纺织品 定量化学分析（所有部分） GB/T 3920 纺织品 色牢度试验 耐摩擦色牢度 GB/T 3921 纺织品 色牢度试验 耐洗色牢度 GB/T 3923.1 纺织品 织物拉伸性能 第1部分：断裂强力和断裂伸长率的测定 条样法 GB/T 6543 运输包装用单瓦楞纸箱和双瓦楞纸箱 GB/T 8628 纺织品 测定尺寸变化的试验中织物试样的准备、标记及测量 GB/T 8629 -2017 纺织品 试验用家庭洗涤和干燥程序 GB/T 8630 纺织品 洗涤和干燥后尺寸变化的测定 GB/T 13773.1 纺织品 织物及其制品的接缝拉伸性能 第1部分：条样法接缝强力的测定 GB/T 16988 特种动物纤维与绵羊毛混合物含量的测定 GB 18383 絮用纤维制品通用技术要求 GB 18401 国家纺织产品基本安全技术规范 GB/T 22378 通用型双向拉伸聚丙烯膜压敏胶粘带 GB/T 22796 床上用品 GJB 1109A-1999 军用瓦楞纸箱 QB/T 3811 塑料打包带			
		10	一般参数	检测（验）报告	提供所投产品2024年1月1日以来由第三方检测（验）机构出具的检测（验）报告扫描件并加盖投标人公章，包含规格、重量、纤维含量、甲醛含量、pH值、可分解致癌芳香胺染料、色牢度、异味、外观质量等指标，须符合采购需求。			
货物序号	货物名(货物标的)	是否为核心产品	是否只接受节能环保产品	是否接受进口产品	单位	单价（元）	数量	小计（元）
5	防寒服（尺码：大号）（A05030399-其他被服）	否	否	否	件	100	1,000	100,000
		本货物共设置了15条参数。 其中：一般参数：15条。						
		参数序号	参数类型	参数名	参数值			
		1	一般参数	样式	防寒服的样式见货物外形样式图。（要求体现在检测（验）报告中的技术参数，是否偏离以检测（验）报告中的技术参数响应为准。）			
		2	一般参数	号型与规格	大号； 防寒服规格尺寸和主要部位尺寸与允许偏差要求按表1规定，测量部位参照国家相关标准规定。 表1 防寒服规格尺寸与允许偏差 单位为厘米 序号 部位名称 小号 中号 大号 允许偏差 1 前衣长 91 92 93 ±2.0 2 胸围 118 120 124 ±2.0 3 肩宽 49 50 52 ±2.0 4 袖口 15 15.5 16 ±1.0 5 袖长 60 61 62 ±2.0 6 后中长 90 91 92 ±2.0 7 门襟拉链 63 64 65 ±0.5 8 后开叉长 20 ±1.0 9 后开叉掩襟宽 4.0 ±0.2 10 后开叉暗牌第二道明线距边 3.5 ±0.2 11 领围 53 54 55 ±1.0 12 领前宽（含领台） 1 ±0.5 13 领后宽（含领台） 14.5 ±0.5 14 领隔层 14.5 ±0.5 16 帽高 37.5 38.5 39.5 ±1.5 17 帽宽 64 65 66 ±1.0 18 帽绳 105 ±2.0 19 袋牙宽 4 ±0.2 20 袋牙长 17 ±1.0 21 袋口垫布 5 ±0.5 22 袋布长 20 ±1.0 23 袖口、下摆行线折边宽 2.2 ±0.2 24 左侧内口袋（长） 15 ±1.0 25 左侧内口袋（宽） 1.2 ±0.1 （要求体现在检测（验）报告中的技术参数，是否偏离以检测（验）报告中的技术参数响应为准。）			
		3	一般参数	原材料	材料规格、质量要求及用途按表2规定 表2 材料规格、质量要求及用途 材料名称 规格 质量要求 用途 面料 涤纶丝防水牛津纺 线密度167/167dtex 单位面积质量120g/m2 密度320根/10cm /290根/10cm 应符合本标准要求 面料、袋口垫布、开衩贴边、开衩掩襟、开衩暗牌面里、帽子 里料 涤纶丝织物 线密度83/83dtex 单位面积质量55g/m2 密度450根/10cm /320根/10cm 应符合本标准要求 里料、袋布、小肩垫条、袖窿条、袖山拉条 填充用絮片 涤纶絮片（其中3D三维中空涤纶≥15%） 大身单位面积质量300g/m2 袖子单位面积质量250g/m2 领里150g/m2 应符合GB 18383要求 身保暖层，袖保暖层、领里 本色面料 涤纶丝牛津纺 线密度167/167dtex 应符合本标准要求 袋口、风扣 割圈绒 毛高8mm，偏差-1.0mm， 克重600 g/m2，偏差-12.0 g/m2 顶破强力≥250N			

				领面 涤纶缝纫线 11.8tex×3 断裂强力≥1040cN/50cm 缝纫、绗棉、锁眼 涤纶缝纫线 9.8tex×3×3 断裂强力≥850N/50cm 钉扣 粘扣带 宽度 20 mm 剪切强度 ≥7.5N/cm2 剥离强度 ≥1.6N/cm 前门襟 尼龙拉链 5号拉链 平拉强力 ≥550N 拉头拉片结合强力 180N 前门襟 四合扣 Φ15mm -- 前门襟扣、后开衩扣 帽绳卡扣 与单帽相匹配 -- 单帽 （要求体现在检测（验）报告中的技术参数，是否偏离以检测（验）报告中的技术参数响应为准。）
	4	一般参数	下料	前身顺翘（不允许倒翘），后身、袖子纱向允许不超过3%斜度。倒顺毛、阴阳格等全身顺向一致。
	5	一般参数	颜色	面料、里料颜色为藏蓝、领绒颜色为黑色。 缝纫线、锁钉线、拉链、尼龙搭扣、四合扣、卡扣、帽绳等辅料颜色应与面料、里料颜色相匹配。
	6	一般参数	色差	成品面料色差不低于4级。 成品非表面色差不低于3-4级。 （要求体现在检测（验）报告中的技术参数，是否偏离以检测（验）报告中的技术参数响应为准。）
	7	一般参数	外观疵点	每个独立部位只允许疵点一处。
	8	一般参数	敷衬	领里、袋口各敷衬一层，衬的收缩率应与面料相适宜。
	9	一般参数	缝制	1.9.1缝纫针距 明线针距：12 针/3cm~14 针/3cm； 暗线针距：11针/3cm~13针/3cm； 绗缝针距：不少于8针/3cm，绗距不大于10cm，各部位均为经向绗线。 1.9.2缝制质量要求 顺直，定位准确，距边宽窄一致，结合牢固，松紧适宜。 1.9.3缝纫线路锁钉 锁2.8cm直眼不少于58针，锁1.7cm直眼不少于36针，扣眼美观、规整、牢固、不偏歪；钉扣每孔不少于6根线，反面留线头长0.5cm~1.0cm。
	10	一般参数	整烫	各部位熨烫平服、整洁，无烫黄、水渍及亮光；覆粘合衬部位不允许有脱胶、渗胶及起皱。
	11	一般参数	标志、包装1	2.1标志 2.1.1 产品标志 产品标志印在75mm×50mm的涤纶水洗布上，并缝制在左侧内口袋外部位，涤纶水洗布颜色应与里料相适应，两侧扎线两端回针，标志样式见货物外形样式图。字迹应清晰、整洁。产品号型标志缝制在后领处。 包装 2.1.3.1外包装的上、下两面需标注产品名称、数量、重量、号型配比、生产批号、生产日期、承制单位名称和监制单位名称字样。其产品名称、承制单位名称及监制单位名称为黑体字，其余为宋体字，字体大小适宜，布局合理。标注示例见货物外形样式图。 2.1.3.2外包装端面需标注“救灾专用”、“注意防潮” 字样。字体为黑体字，字体大小适宜，布局合理，标注示例见货物外形样式图。
	12	一般参数	包装2	2.2.1防寒服反面向外折叠，每10件一包，包装分内、中、外三种，内包装用聚乙烯塑料袋；中包装和外包装用聚丙烯编织布。 2.2.2 每件防寒服装入聚乙烯塑料袋内包装，抽真空后热合封口；然后装入聚丙烯编织布缝制的中包装；将10个中包装装入聚丙烯编织布外包装袋，捆成一包。 2.2.3 外包装袋用Φ0.2cm两合股加捻绳缝包，缝包针距为1针/3cm~1针/4cm，逐针打结，再用Φ0.7cm麻绳两横三竖捆扎，包形尺寸为65cm×45cm×35cm（长×宽×高）。捆扎应牢固、严紧，包装材料规格要求见货物外形样式图。 2.2.4 防寒服为配号包装，每包内大、小号各3件，中号4件。 每包防寒服的包装内需放检验单，样式见货物外形样式图。 其中“检验单”、“产品名称”、“数量”、“号型配比”“生产日期”、“检验人员”、“承制单位名称”标题为黑体字，其他为宋体字。检验单尺寸为B5纸的1/4，字体大小适宜。
	13	一般参数	质保期	不少于入库验收合格4年后或投入使用后6个月，以先到者为准。
	14	一般参数	相关适用文件	下列文件对于本文件的应用是必不可少的。凡是注日期的引用文件，仅注日期的版本适用于本文件。凡是不注日期的引用文件，其最新版本（包括所有的修改单）适用于本文件。 GB 18383絮用纤维制品通用技术要求 GB 18401国家纺织产品安全技术规范 GB/T 250纺织品色牢度试验评定变色用灰色样卡 GB/T 2662棉服装 GB/T 2910纺织品 定量化学分析 GB/T 2912.1纺织品 甲醛的测定 第1部分：游离和水解的甲醛（水萃取法） GB/T 3920纺织品 色牢度试验 耐摩擦色牢度 GB/T 3921纺织品 色牢度试验 耐皂洗色牢度 GB/T 3922纺织品 色牢度试验 耐汗渍色牢度 GB/T 3923.1纺织品 织物拉伸性能 第1部分：断裂力和断裂伸长率的测定（条样法） GB/T 4744纺织品 防水性能的检测和评价 静水压法 GB/T 4745纺织品 防水性能的检测和评价 沾水法 GB/T5713 纺织品 色牢度试验 耐水色牢度 GB/T 6836涤纶缝纫线 GB/T 7573纺织品 水萃取液pH值的测定 GB/T 13773.1纺织品织物及其制品接缝拉伸性能第1部分条样法接缝强力 GB/T 16988特种动物纤维与绵羊毛混合物含量的测定 GB/T 17592纺织品 禁用偶氮染料的测定 GB/T 21295服装理化性能的技术要求 GB/T 23315 粘扣带 GB/T24442.1纺织品 压缩性能的测定 第1部分：恒定法 GB/T 29862纺织品 纤维含量的标识 GB/T 24218.1纺织品 非织造布试验方法 第1部分：单位面积质量的测定 FZ/T 01057纺织纤维鉴别试验方法 FZ/T 72002毛条喂入式针织人造毛皮 FZ/T 80007.1使用粘合衬服装剥离强力的测试方法 QB/T 2173 尼龙拉链 及相关标准。
	15	一般参数	检测（验）报告	提供所投产品2024年1月1日以来由第三方检测（验）机构出具的检测（验）报告扫描件并加盖投标人公章，包含防寒服的图片、号型与规格、原材料、纤维含量、甲醛含量、pH值、色牢度、外观质量等指标，须符合采购需求、GB18401-2010 国家纺织产品基本安全技术规范、GB18383-2007絮用纤维制品通用技术要求。

货物样图如下所示：

包装材料	要求
聚丙烯 编织布	单面复膜，织密≥40 根/10cm，单位面积质量≥90g/m2，断裂强力经纬向各≥700N 72h 紫外线照射强度下降不超过 40%(II 型紫外线 60℃辐照 8h 与 50℃无辐照冷暴露 4h 交替, 辅照度 0. 63W/m2)
缝包绳	Φ0. 2 cm 二股 断裂强力≥200N
捆包麻绳	Φ0. 7 cm 三股 断裂强力≥1100N
聚 乙 烯 塑 料袋	厚度不低于 0. 08 mm

检 验 单	
产品名称	
数量/号型比例	件 号
生产日期	年 月 日
检验人员	(检验工号)
承制单位	(单位全称)


救灾专用

生产批号： ×××× 生产日期： ×
×××

承制单位名称

监制单位名称


		<div>救灾专用 防寒服</div>			
		共 XX 件	大号 3 件、中号 4 件、小号 3 件		× × kg
		生产批号	XXXXXX	生产日期	XXXXXX
		<div>承制单位名称 监制单位名称</div>			
		前、后面			
		<div>救灾专用 注意防潮</div>			
		端 面			

								
货物序号	货物名(货物标的)	是否为核心产品	是否只接受节能环保产品	是否接受进口产品	单位	单价（元）	数量	小计（元）
6	防寒服（尺码：中号）（A05030399-其他被服）	否	否	否	件	100	1,000	100,000
		本货物共设置了15条参数。 其中：一般参数：15条。						
		参数序号	参数类型	参数名	参数值			
		1	一般参数	样式	防寒服的样式见货物外形样式图。（要求体现在检测（验）报告中的技术参数，是否偏离以检测（验）报告中的技术参数响应为准。）			
		2	一般参数	号型与规格	中号； 防寒服规格尺寸和主要部位尺寸与允许偏差要求按表1规定，测量部位参照国家相关标准规定。 表1 防寒服规格尺寸与允许偏差 单位为厘米 序号 部位名称 小号 中号 大号 允许 偏差 1 前衣长 91 92 93 ±2.0 2 胸围 118 120 124 ±2.0 3 肩宽 49 50 52 ±2.0 4 袖口 15 15.5 16 ±1.0 5 袖长 60 61 62 ±2.0 6 后中长 90 91 92 ±2.0 7 门襟拉链 63 64 65 ±0.5 8 后开叉长 20 ±1.0 9 后开叉掩襟宽 4.0 ±0.2 10 后开叉暗牌第二道明线距边 3.5 ±0.2 11 领围 53 54 55 ±1.0 12 领前宽（含领台） 1 ±0.5 13 领后宽（含领台） 14.5 ±0.5 14 领隔层 14.5 ±0.5 16 帽高 37.5 38.5 39.5 ±1.5 17 帽宽 64 65 66 ±1.0 18 帽绳 105 ±2.0 19 袋牙宽 4 ±0.2 20 袋牙长 17 ±1.0 21 袋口垫布 5 ±0.5 22 袋布长 20 ±1.0 23 袖口、下摆行线折边宽 2.2 ±0.2 24 左侧内口袋（长） 15 ±1.0 25 左侧内口袋（宽） 1.2 ±0.1（要求体现在检测（验）报告中的技术参数，是否偏离以检测（验）报告中的技术参数响应为准。）			
		3	一般参数	原材料	材料规格、质量要求及用途按表2规定 表2 材料规格、质量要求及用途 材料名称 规格 质量要求 用途 面料 涤纶丝防水牛津纺 线密度167/167dtex 单位面积质量120g/m2 密度320根/10cm /290根/10cm 应符合本标准要求 面料、袋口垫布、开衩贴边、开衩掩襟、开衩暗牌面里、帽子 里料 涤纶丝织物 线密度83/83dtex 单位面积质量55g/m2 密度450根/10cm /320根/10cm 应符合本标准要求 里料、袋布、小肩垫条、袖窿条、袖山拉条 填充用絮片 涤纶絮片（其中3D三维中空涤纶≥15%） 大身单位面积质量300g/m2 袖子单位面积质量250g/m2 领里150g/m2 应符合GB 18383要求 身保暖层，袖保暖层、 领里 本色面料 涤纶丝牛津纺 线密度167/167dtex 应符合本标准要求 袋口、风扣 割圈绒 毛高8mm，偏差-1.0mm， 克重600 g/m2，偏差-12.0 g/m2 顶破强力≥250N 领面 涤纶缝纫线 11.8tex×3 断裂强力≥1040cN/50cm 缝纫、绗棉、锁眼 涤纶缝纫线 9.8tex×3×3 断裂强力≥850N/50cm 钉扣 粘扣带 宽度 20 mm 剪切强度 ≥7.5N/cm2 剥离强度 ≥1.6N/cm 前门襟 尼龙拉链 5号拉链 平拉强力 ≥550N 拉头拉片结合强力 180N 前门襟 四合扣 Φ15mm -- 前门襟扣、后开衩扣 帽绳卡扣 与单帽相匹配 -- 单帽 （要求体现在检测（验）报告中的技术参数，是否偏离以检测（验）报告中的技术参数响应为准。）			
		4	一般	下料	前身顺翘（不允许倒翘），后身、袖子纱向允许不超过3%斜度。倒顺毛、阴阳格等全身顺向一致			

			参数		。
		5	一般参数	颜色	面料、里料颜色为藏蓝、领绒颜色为黑色。 缝纫线、锁钉线、拉链、尼龙搭扣、四合扣、卡扣、帽绳等辅料颜色应与面料、里料颜色相匹配。
		6	一般参数	色差	成品面料色差不得低于4级。 成品非表面色差不得低于3-4级。 （要求体现在检测（验）报告中的技术参数，是否偏离以检测（验）报告中的技术参数响应为准。）
		7	一般参数	外观疵点	每个独立部位只允许疵点一处。
		8	一般参数	敷衬	领里、袋口各敷衬一层，衬的收缩率应与面料相适宜。
		9	一般参数	缝制	1.9.1缝纫针距 明线针距：12 针/3cm~14 针/3cm； 暗线针距：11针/3cm~13针/3cm； 绗缝针距：不少于8针/3cm，绗距不大于10cm，各部位均为经向绗线。 1.9.2缝制质量要求 顺直，定位准确，距边宽窄一致，结合牢固，松紧适宜。 1.9.3缝纫线路锁钉 锁2.8cm直眼不少于58针，锁1.7cm直眼不少于36针，扣眼美观、规整、牢固、不偏歪；钉扣每孔不少于6根线，反面留线头长0.5cm~1.0cm。
		10	一般参数	整烫	各部位熨烫平服、整洁，无烫黄、水渍及亮光；覆粘合衬部位不允许有脱胶、渗胶及起皱。
		11	一般参数	标志、包装1	各部位熨烫平服、整洁，无烫黄、水渍及亮光；覆粘合衬部位不允许有脱胶、渗胶及起皱。
		12	一般参数	包装2	2.2.1防寒服反面向外折叠，每10件一包，包装分内、中、外三种，内包装用聚乙烯塑料袋；中包装和外包装用聚丙烯编织布。 2.2.2 每件防寒服装入聚乙烯塑料袋内包装，抽真空后热合封口；然后装入聚丙烯编织布缝制的中包装；将10个中包装装入聚丙烯编织布外包装袋，捆成一包。 2.2.3 外包装袋用Φ0.2cm两合股加捻绳缝包，缝包针距为1针/3cm~1针/4cm，逐针打结，再用Φ0.7cm麻绳两横三竖捆扎，包形尺寸为65cm×45cm×35cm（长×宽×高）。捆扎应牢固、严紧，包装材料规格要求见货物外形样式图。 2.2.4 防寒服为配号包装，每包内大、小号各3件，中号4件。 每包防寒服的包装内需放检验单，样式见货物外形样式图。 其中“检验单”、“产品名称”、“数量”、“号型配比”“生产日期”、“检验人员”、“承制单位名称”标题为黑体字，其他为宋体字。检验单尺寸为B5纸的1/4，字体大小适宜。
		13	一般参数	质保期	不少于入库验收合格4年后或投入使用后6个月，以先到者为准。
		14	一般参数	相关适用文件	下列文件对于本文件的应用是必不可少的。凡是注日期的引用文件，仅注日期的版本适用于本文件。凡是不注日期的引用文件，其最新版本（包括所有的修改单）适用于本文件。 GB 18383絮用纤维制品通用技术要求 GB 18401国家纺织产品安全技术规范 GB/T 250纺织品色牢度试验评定变色用灰色样卡 GB/T 2662棉服装 GB/T 2910纺织品 定量化学分析 GB/T 2912.1纺织品 甲醛的测定 第1部分：游离和水解的甲醛（水萃取法） GB/T 3920纺织品 色牢度试验 耐摩擦色牢度 GB/T 3921纺织品 色牢度试验 耐皂洗色牢度 GB/T 3922纺织品 色牢度试验 耐汗渍色牢度 GB/T 3923.1纺织品 织物拉伸性能 第1部分：断裂强力和断裂伸长率的测定（条样法） GB/T 4744纺织品 防水性能的检测和评价 静水压法 GB/T 4745纺织品 防水性能的检测和评价 沾水法 GB/T5713 纺织品 色牢度试验 耐水色牢度 GB/T 6836涤纶缝纫线 GB/T 7573纺织品 水萃取液pH值的测定 GB/T 13773.1纺织品织物及其制品接缝拉伸性能第1部分条样法接缝强力 GB/T 16988特种动物纤维与绵羊毛混合物含量的测定 GB/T 17592纺织品 禁用偶氮染料的测定 GB/T 21295服装理化性能的技术要求 GB/T 23315 粘扣带 GB/T24442.1纺织品 压缩性能的测定 第1部分：恒定法 GB/T 29862纺织品 纤维含量的标识 GB/T 24218.1纺织品 非织造布试验方法 第1部分：单位面积质量的测定 FZ/T 01057纺织纤维鉴别试验方法 FZ/T 72002毛条喂入式针织人造毛皮 FZ/T 80007.1使用粘合衬服装剥离强力的测试方法 QB/T 2173 尼龙拉链 及相关标准。
		15	一般参数	检测（验）报告	提供所投产品2024年1月1日以来由第三方检测（验）机构出具的检测（验）报告扫描件并加盖投标人公章，包含防寒服的图片、号型与规格、原材料、纤维含量、甲醛含量、pH值、色牢度、外观质量等指标，须符合采购需求、GB18401-2010 国家纺织产品基本安全技术规范、GB18383-2007 絮用纤维制品通用技术要求。
		货物样图如下所示：			

	<table><tr><td>包装材料</td><td>要求</td></tr><tr><td>聚丙烯 编织布</td><td>单面复膜, 织密≥40 根/10cm, 单位面积质量≥90g/m2, 断裂强力经纬向各≥700N 72h 紫外线照射强度下降不超过 40%(II 型紫外线 60℃辐照 8h 与 50℃无辐照冷暴露 4h 交替, 辅照度 0. 63W/m2)</td></tr><tr><td>缝包绳</td><td>Φ0. 2 cm 二股 断裂强力≥200N</td></tr><tr><td>捆包麻绳</td><td>Φ0. 7 cm 三股 断裂强力≥1100N</td></tr><tr><td>聚 乙 烯 塑 料袋</td><td>厚度不低于 0. 08 mm</td></tr></table>	包装材料	要求	聚丙烯 编织布	单面复膜, 织密≥40 根/10cm, 单位面积质量≥90g/m2, 断裂强力经纬向各≥700N 72h 紫外线照射强度下降不超过 40%(II 型紫外线 60℃辐照 8h 与 50℃无辐照冷暴露 4h 交替, 辅照度 0. 63W/m2)	缝包绳	Φ0. 2 cm 二股 断裂强力≥200N	捆包麻绳	Φ0. 7 cm 三股 断裂强力≥1100N	聚 乙 烯 塑 料袋	厚度不低于 0. 08 mm		
包装材料	要求												
聚丙烯 编织布	单面复膜, 织密≥40 根/10cm, 单位面积质量≥90g/m2, 断裂强力经纬向各≥700N 72h 紫外线照射强度下降不超过 40%(II 型紫外线 60℃辐照 8h 与 50℃无辐照冷暴露 4h 交替, 辅照度 0. 63W/m2)												
缝包绳	Φ0. 2 cm 二股 断裂强力≥200N												
捆包麻绳	Φ0. 7 cm 三股 断裂强力≥1100N												
聚 乙 烯 塑 料袋	厚度不低于 0. 08 mm												
	<div><div>救灾专用</div><div>生产批号： ×××× 生产日期： × ×××</div><div>承制单位名称</div><div>监制单位名称</div></div>												
	<table><tr><td colspan="2">检 验 单</td></tr><tr><td>产品名称</td><td></td></tr><tr><td>数量/号型比例</td><td>件 号</td></tr><tr><td>生产日期</td><td>年 月 日</td></tr><tr><td>检验人员</td><td>(检验工号)</td></tr><tr><td>承制单位</td><td>(单位全称)</td></tr></table>	检 验 单		产品名称		数量/号型比例	件 号	生产日期	年 月 日	检验人员	(检验工号)	承制单位	(单位全称)
检 验 单													
产品名称													
数量/号型比例	件 号												
生产日期	年 月 日												
检验人员	(检验工号)												
承制单位	(单位全称)												

		<div>救灾专用 防寒服</div>			
		共 XX 件	大号 3 件、中号 4 件、小号 3 件		× × kg
		生产批号	XXXXXX	生产日期	XXXXXX
		<div>承制单位名称 监制单位名称</div>			
		前、后面			
		<div>救灾专用 注意防潮</div>			
		端 面			

								
货物序号	货物名(货物标的)	是否为核心产品	是否只接受节能环保产品	是否接受进口产品	单位	单价（元）	数量	小计（元）
7	防寒服（尺码：小号）（A05030399-其他被服）	否	否	否	件	100	600	60,000
		本货物共设置了15条参数。 其中：一般参数：15条。						
		参数序号	参数类型	参数名	参数值			
		1	一般参数	样式	防寒服的样式见货物外形样式图。（要求体现在检测（验）报告中的技术参数，是否偏离以检测（验）报告中的技术参数响应为准。）			
		2	一般参数	号型与规格	小号； 防寒服规格尺寸和主要部位尺寸与允许偏差要求按表1规定，测量部位参照国家相关标准规定。 表1 防寒服规格尺寸与允许偏差 单位为厘米 序号 部位名称 小号 中号 大号 允许 偏差 1 前衣长 91 92 93 ±2.0 2 胸围 118 120 124 ±2.0 3 肩宽 49 50 52 ±2.0 4 袖口 15 15.5 16 ±1.0 5 袖长 60 61 62 ±2.0 6 后中长 90 91 92 ±2.0 7 门襟拉链 63 64 65 ±0.5 8 后开叉长 20 ±1.0 9 后开叉掩襟宽 4.0 ±0.2 10 后开叉暗牌第二道明线距边 3.5 ±0.2 11 领围 53 54 55 ±1.0 12 领前宽（含领台） 1 ±0.5 13 领后宽（含领台） 14.5 ±0.5 14 领隔层 14.5 ±0.5 16 帽高 37.5 38.5 39.5 ±1.5 17 帽宽 64 65 66 ±1.0 18 帽绳 105 ±2.0 19 袋牙宽 4 ±0.2 20 袋牙长 17 ±1.0 21 袋口垫布 5 ±0.5 22 袋布长 20 ±1.0 23 袖口、下摆行线折边宽 2.2 ±0.2 24 左侧内口袋（长） 15 ±1.0 25 左侧内口袋（宽） 1.2 ±0.1（要求体现在检测（验）报告中的技术参数，是否偏离以检测（验）报告中的技术参数响应为准。）			
		3	一般参数	原材料	材料规格、质量要求及用途按表2规定 表2 材料规格、质量要求及用途 材料名称 规格 质量要求 用途 面料 涤纶丝防水牛津纺 线密度167/167dtex 单位面积质量120g/m2 密度320根/10cm /290根/10cm 应符合本标准要求 面料、袋口垫布、开衩贴边、开衩掩襟、开衩暗牌面里、帽子 里料 涤纶丝织物 线密度83/83dtex 单位面积质量55g/m2 密度450根/10cm /320根/10cm 应符合本标准要求 里料、袋布、小肩垫条、袖窿条、袖山拉条 填充用絮片 涤纶絮片（其中3D三维中空涤纶≥15%） 大身单位面积质量300g/m2 袖子单位面积质量250g/m2 领里150g/m2 应符合GB 18383要求 身保暖层，袖保暖层、 领里 本色面料 涤纶丝牛津纺 线密度167/167dtex 应符合本标准要求 袋口、风扣 割圈绒 毛高8mm，偏差-1.0mm， 克重600 g/m2，偏差-12.0 g/m2 顶破强力≥250N 领面 涤纶缝纫线 11.8tex×3 断裂强力≥1040cN/50cm 缝纫、绗棉、锁眼 涤纶缝纫线 9.8tex×3×3 断裂强力≥850N/50cm 钉扣 粘扣带 宽度 20 mm 剪切强度 ≥7.5N/cm2 剥离强度 ≥1.6N/cm 前门襟 尼龙拉链 5号拉链 平拉强力 ≥550N 拉头拉片结合强力 180N 前门襟 四合扣 Φ15mm -- 前门襟扣、后开衩扣 帽绳卡扣 与单帽相匹配 -- 单帽 （要求体现在检测（验）报告中的技术参数，是否偏离以检测（验）报告中的技术参数响应为准。）			
		4	一般	下料	前身顺翘（不允许倒翘），后身、袖子纱向允许不超过3%斜度。倒顺毛、阴阳格等全身顺向一致			

			参数		。
		5	一般参数	颜色	面料、里料颜色为藏蓝、领绒颜色为黑色。 缝纫线、锁钉线、拉链、尼龙搭扣、四合扣、卡扣、帽绳等辅料颜色应与面料、里料颜色相匹配。
		6	一般参数	色差	成品面料色差不得低于4级。 成品非表面色差不得低于3-4级。 （要求体现在检测（验）报告中的技术参数，是否偏离以检测（验）报告中的技术参数响应为准。）
		7	一般参数	外观疵点	每个独立部位只允许疵点一处。
		8	一般参数	敷衬	领里、袋口各敷衬一层，衬的收缩率应与面料相适宜。
		9	一般参数	缝制	1.9.1缝纫针距 明线针距：12 针/3cm~14 针/3cm； 暗线针距：11针/3cm~13针/3cm； 绗缝针距：不少于8针/3cm，绗距不大于10cm，各部位均为经向绗线。 1.9.2缝制质量要求 顺直，定位准确，距边宽窄一致，结合牢固，松紧适宜。 1.9.3缝纫线路锁钉 锁2.8cm直眼不少于58针，锁1.7cm直眼不少于36针，扣眼美观、规整、牢固、不偏歪；钉扣每孔不少于6根线，反面留线头长0.5cm~1.0cm。
		10	一般参数	整烫	各部位熨烫平服、整洁，无烫黄、水渍及亮光；覆粘合衬部位不允许有脱胶、渗胶及起皱。
		11	一般参数	标志、包装1	2.1标志 2.1.1 产品标志 产品标志印在75mm×50mm的涤纶水洗布上，并缝制在左侧内口袋外部位，涤纶水洗布颜色应与里料相适应，两侧扎线两端回针，标志样式见货物外形样式图。字迹应清晰、整洁。产品号型标志缝制在后领处。 包装 2.1.3.1外包装的上、下两面需标注产品名称、数量、重量、号型配比、生产批号、生产日期、承办单位名称和监制单位名称字样。其产品名称、承办单位名称及监制单位名称为黑体字，其余为宋体字，字体大小适宜，布局合理。标注示例见货物外形样式图。 2.1.3.2外包装端面需标注“救灾专用”、“注意防潮” 字样。字体为黑体字，字体大小适宜，布局合理，标注示例见货物外形样式图。
		12	一般参数	包装2	2.2.1防寒服反面向外折叠，每10件一包，包装分内、中、外三种，内包装用聚乙烯塑料袋；中包装和外包装用聚丙烯编织布。 2.2.2 每件防寒服装入聚乙烯塑料袋内包装，抽真空后热合封口；然后装入聚丙烯编织布缝制的中包装；将10个中包装装入聚丙烯编织布外包装袋，捆成一包。 2.2.3 外包装袋用Φ0.2cm两合股加捻绳缝包，缝包针距为1针/3cm~1针/4cm，逐针打结，再用Φ0.7cm麻绳两横三竖捆扎，包形尺寸为65cm×45cm×35cm（长×宽×高）。捆扎应牢固、严紧，包装材料规格要求见货物外形样式图。 2.2.4 防寒服为配号包装，每包内大、小号各3件，中号4件。 每包防寒服的包装内需放检验单，样式见货物外形样式图。 其中“检验单”、“产品名称”、“数量”、“号型配比”“生产日期”、“检验人员”、“承办单位名称”标题为黑体字，其他为宋体字。检验单尺寸为B5纸的1/4，字体大小适宜。
		13	一般参数	质保期	不少于入库验收合格4年后或投入使用后6个月，以先到者为准。
		14	一般参数	相关适用文件	下列文件对于本文件的应用是必不可少的。凡是注日期的引用文件，仅注日期的版本适用于本文件。凡是不注日期的引用文件，其最新版本（包括所有的修改单）适用于本文件。 GB 18383絮用纤维制品通用技术要求 GB 18401国家纺织产品安全技术规范 GB/T 250纺织品色牢度试验评定变色用灰色样卡 GB/T 2662棉服装 GB/T 2910纺织品 定量化学分析 GB/T 2912.1纺织品 甲醛的测定 第1部分：游离和水解的甲醛（水萃取法） GB/T 3920纺织品 色牢度试验 耐摩擦色牢度 GB/T 3921纺织品 色牢度试验 耐皂洗色牢度 GB/T 3922纺织品 色牢度试验 耐汗渍色牢度 GB/T 3923.1纺织品 织物拉伸性能 第1部分：断裂强力 and 断裂伸长率的测定（条样法） GB/T 4744纺织品 防水性能的检测和评价 静水压法 GB/T 4745纺织品 防水性能的检测和评价 沾水法 GB/T5713纺织品 色牢度试验 耐水色牢度 GB/T 6836涤纶缝纫线 GB/T 7573纺织品 水萃取液pH值的测定 GB/T 13773.1纺织品织物及其制品接缝拉伸性能第1部分条样法接缝强力 GB/T 16988特种动物纤维与绵羊毛混合物含量的测定 GB/T 17592纺织品 禁用偶氮染料的测定 GB/T 21295服装理化性能的技术要求 GB/T 23315 粘扣带 GB/T24442.1纺织品 压缩性能的测定 第1部分：恒定法 GB/T 29862纺织品 纤维含量的标识 GB/T 24218.1纺织品 非织造布试验方法 第1部分：单位面积质量的测定 FZ/T 01057纺织纤维鉴别试验方法 FZ/T 72002毛条喂入式针织人造毛皮 FZ/T 80007.1使用粘合衬服装剥离强力的测试方法 QB/T 2173 尼龙拉链 及相关标准。
		15	一般参数	检测（验）报告	提供所投产品2024年1月1日以来由第三方检测（验）机构出具的检测（验）报告扫描件并加盖投标人公章，包含防寒服的图片、号型与规格、原材料、纤维含量、甲醛含量、pH值、色牢度、外观质量等指标，须符合采购需求、GB18401-2010 国家纺织产品基本安全技术规范、GB18383-2007絮用纤维制品通用技术要求。
		货物样图如下所示：			

包装材料	要求
聚丙烯 编织布	单面复膜, 织密 ≥ 40 根/10cm, 单位面积质量 $\geq 90\text{g/m}^2$, 断裂强力经纬向各 $\geq 700\text{N}$ 72h 紫外线照射强度下降不超过 40%(II 型紫外线 60℃辐照 8h 与 50℃无辐照冷暴露 4h 交替, 辅照度 0.63W/m ²)
缝包绳	$\Phi 0.2\text{ cm}$ 二股 断裂强力 $\geq 200\text{N}$
捆包麻绳	$\Phi 0.7\text{ cm}$ 三股 断裂强力 $\geq 1100\text{N}$
聚乙烯塑料 袋	厚度不低于 0.08 mm

救灾专用

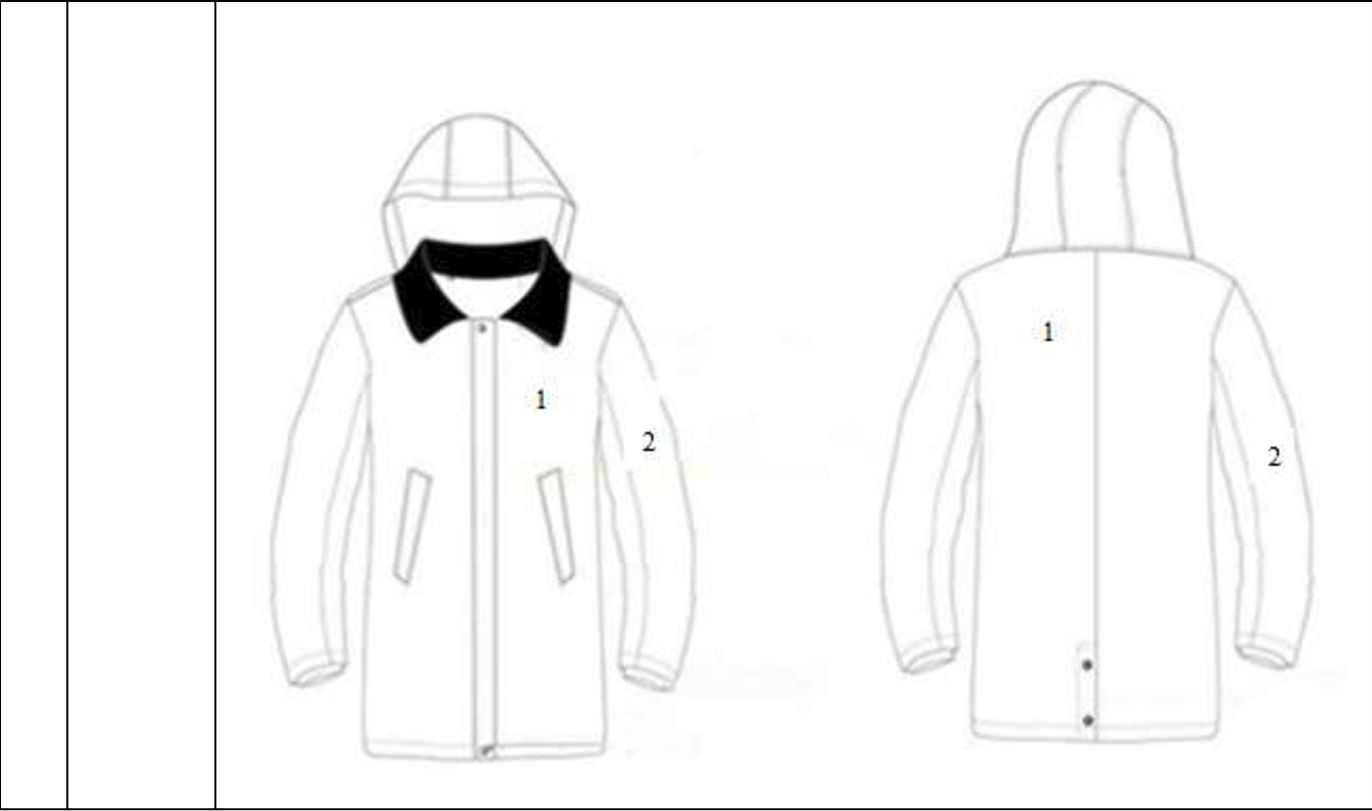
生产批号: ×××× 生产日期: ×
×××

承制单位名称

监制单位名称

检 验 单	
产品名称	
数量/号型比例	件 号
生产日期	年 月 日
检验人员	(检验工号)
承制单位	(单位全称)

		<div>救灾专用 防寒服</div>			
		共 XX 件	大号 3 件、中号 4 件、小号 3 件		× × kg
		生产批号	XXXXXX	生产日期	XXXXXX
		<div>承制单位名称 监制单位名称</div>			
		前、后面			
		<div>救灾专用 注意防潮</div>			
		端 面			



本包货物类需求的偏离性评审(标)规则

货物序号	货物名	参数序号	参数名	是否需要上传证明材料	证明材料类型	上传证明材料的要求
1	帐篷	1	样式和尺寸	否	无	无
		2	篷体	否	无	无
		3	框架	否	无	无
		4	标志	否	无	无
		5	包装	否	无	无
		6	质保期	否	无	无
		7	相关适用文件	否	无	无
		8	检测报告	是	图片	提供2024年1月1日以来由第三方检测（验）机构出具的检测（验）报告扫描件并加盖投标人公章。
2	折叠床	1	样式	否	无	无
		2	外观	否	无	无
		3	缝制	否	无	无
		4	床架	否	无	无
		5	标识	否	无	无
		6	包装	否	无	无
		7	投标人所投产品必须符合相关技术标准要求：	否	无	无

		8	检测（验）报告	是	图片	提供2024年1月1日以来由第三方检测（验）机构出具的检测（验）报告扫描件并加盖投标人公章。
3	棉被4KG（含被套）	1	样式规格	否	无	无
		2	材料	否	无	无
		3	颜色	否	无	无
		4	缝制	否	无	无
		5	感官要求	否	无	无
		6	标志	否	无	无
		7	包装	否	无	无
		8	保质期	否	无	无
		9	投标人所投产品必须符合相关技术标准要求	否	无	无
		10	检测报告	是	图片	提供2024年1月1日以来由第三方检测（验）机构出具的检测（验）报告扫描件并加盖投标人公章。
4	夏凉被	1	样式	否	无	无
		2	颜色	否	无	无
		3	材料	否	无	无
		4	缝制及整烫要求	否	无	无
		5	外观质量	否	无	无
		6	内在质量	否	无	无
		7	包装与标志	否	无	无
		8	质保期	否	无	无
		9	相关适用文件	否	无	无
		10	检测（验）报告	是	图片	提供所投产品2024年1月1日以来由第三方检测（验）机构出具的检测（验）报告扫描件并加盖投标人公章。
5	防寒服（尺码：大号）	1	样式	否	无	无
		2	号型与规格	否	无	无
		3	原材料	否	无	无
		4	下料	否	无	无
		5	颜色	否	无	无
		6	色差	否	无	无
		7	外观疵点	否	无	无
		8	敷衬	否	无	无
		9	缝制	否	无	无
		10	整烫	否	无	无
		11	标志、包装1	否	无	无
		12	包装2	否	无	无
		13	质保期	否	无	无
		14	相关适用文件	否	无	无
		15	检测（验）	是	图片	所投产品2024年1月1日以来由第三方检测（验）机构出具的检测（验）报告

) 报告			扫描件并加盖投标人公章。
6	防寒服（尺码：中号）	1	样式	否	无	无
		2	号型与规格	否	无	无
		3	原材料	否	无	无
		4	下料	否	无	无
		5	颜色	否	无	无
		6	色差	否	无	无
		7	外观疵点	否	无	无
		8	敷衬	否	无	无
		9	缝制	否	无	无
		10	整烫	否	无	无
		11	标志、包装1	否	无	无
		12	包装2	否	无	无
		13	质保期	否	无	无
		14	相关适用文件	否	无	无
		15	检测（验）报告	是	图片	所投产品2024年1月1日以来由第三方检测（验）机构出具的检测（验）报告扫描件并加盖投标人公章。
7	防寒服（尺码：小号）	1	样式	否	无	无
		2	号型与规格	否	无	无
		3	原材料	否	无	无
		4	下料	否	无	无
		5	颜色	否	无	无
		6	色差	否	无	无
		7	外观疵点	否	无	无
		8	敷衬	否	无	无
		9	缝制	否	无	无
		10	整烫	否	无	无
		11	标志、包装1	否	无	无
		12	包装2	否	无	无
		13	质保期	否	无	无
		14	相关适用文件	否	无	无
		15	检测（验）报告	是	图片	所投产品2024年1月1日以来由第三方检测（验）机构出具的检测（验）报告扫描件并加盖投标人公章。

本包其他评审要求

序号	需求名	需求类型	需求描述
1	【防寒服（尺码：大号）】样品	技术	原材料符合采购需求；面料纹路清晰，光泽度好、手感好、无瑕疵；样品无异味；缝制工艺精制、外观整洁无线头线尾等。

2	【防寒服（尺码：中号）】样品	技术	原材料符合采购需求；面料纹路清晰，光泽度好、手感好、无瑕疵；样品无异味；缝制工艺精制、外观整洁无线头线尾等。
3	【防寒服（尺码：小号）】样品	技术	原材料符合采购需求；面料纹路清晰，光泽度好、手感好、无瑕疵；样品无异味；缝制工艺精制、外观整洁无线头线尾等。
4	【棉被4KG（含被套）】样品	技术	原材料符合采购需求；面料纹路清晰，光泽度好、手感好、无瑕疵；样品无异味；缝制工艺精制、外观整洁无线头线尾等；
5	【夏凉被】样品	技术	原材料符合采购需求；面料纹路清晰，光泽度好、手感好、无瑕疵；样品无异味；缝制工艺精制、外观整洁无线头线尾等。
6	合同	商务	在签订合同两个月内提交货物，保障货物质量过硬，与采购需求完全符合；售后保障质保不少于一年。
7	售后服务	商务	投标人根据本项目提供售后服务方案
8	企业信誉	商务	投标人按要求提供合同及满意度调查表
9	综合实力	商务	投标人按要求提供具有质量管理体系认证、环境管理体系认证、职业健康安全管理体系认证扫描件 环境管理体系认证、职业健康安全管理体系认证。
10	业绩	商务	投标人按要求提供近三年（2021年1月以来）同类业绩项目
11	实施方案	技术	投标人根据本项目提供项目实施方案

本包其他评审要求的实质性评审(标)规则

序号	需求名	需求类型	是否需要上传证明材料	上传证明材料类型	上传证明材料要求
1	【防寒服（尺码：大号）】样品	技术	否	无	无
2	【防寒服（尺码：中号）】样品	技术	否	无	无
3	【防寒服（尺码：小号）】样品	技术	否	无	无
4	【棉被4KG（含被套）】样品	技术	否	无	无
5	【夏凉被】样品	技术	否	无	无
6	合同	商务	是	图片	售后承诺函

本包的评分规则

序号	分数性质	分数类型	分值	是否需要上传证明材料	上传证明材料类型	评分规则描述和上传证明材料要求
1	客观分	报价分	50	否	无	【报价】的评分规则：报价得分=(评标基准价/投标报价)*报价分
2	客观分	技术分	3	否	无	【【夏凉被】样品】的评分规则：评标委员会根据招标文件技术参数要求及相关产品标准，对投标人所提供样品的材质、加工（缝制）质量、外观、气味、工艺、款式设计等进行综合评审。原材料符合采购需求；面料纹路清晰，光泽度好、手感好、无瑕疵；样品无异味；缝制工艺精制、外观整洁无线头线尾等；对全部符合要求的计3分。对有欠缺或有瑕疵的每处扣1分，扣完为止。
3	客观分	技术分	3	否	无	【【防寒服（尺码：小号）】样品】的评分规则：评标委员会根据招标文件技术参数要求及相关产品标准，对投标人所提供样品的材质、加工（缝制）质量、外观、气味、工艺、款式设计等进行综合评审。原材料符合采购需求；面料纹路清晰，光泽度好、手感好、无瑕疵；样品无异味；缝制工艺精制、外观整洁无线头线尾等；对全部符合要求的计3分。对有欠缺或有瑕疵的每处扣1分，扣完为止。

4	客观分	技术分	3	否	无	<p>【【棉被4KG（含被套）】样品】的评分规则：评标委员会根据招标文件技术参数要求及相关产品标准，对投标人所提供样品的材质、加工（缝制）质量、外观、气味、工艺、款式设计等进行综合评审。原材料符合采购需求；面料纹路清晰，光泽度好、手感好、无瑕疵；样品无异味；缝制工艺精制、外观整洁无线头线尾等；对全部符合要求的计3分。对有欠缺或有瑕疵的每处扣1分，扣完为止。</p>
5	客观分	技术分	3	否	无	<p>【【防寒服（尺码：大号）】样品】的评分规则：评标委员会根据招标文件技术参数要求及相关产品标准，对投标人所提供样品的材质、加工（缝制）质量、外观、气味、工艺、款式设计等进行综合评审。原材料符合采购需求；面料纹路清晰，光泽度好、手感好、无瑕疵；样品无异味；缝制工艺精制、外观整洁无线头线尾等；对全部符合要求的计3分。对有欠缺或有瑕疵的每处扣1分，扣完为止。</p>
6	客观分	技术分	3	否	无	<p>【【防寒服（尺码：中号）】样品】的评分规则：评标委员会根据招标文件技术参数要求及相关产品标准，对投标人所提供样品的材质、加工（缝制）质量、外观、气味、工艺、款式设计等进行综合评审。原材料符合采购需求；面料纹路清晰，光泽度好、手感好、无瑕疵；样品无异味；缝制工艺精制、外观整洁无线头线尾等；对全部符合要求的计3分。对有欠缺或有瑕疵的每处扣1分，扣完为止。</p>
7	客观分	商务分	1.5	是	图片	<p>【综合实力】的评分规则：投标人或所投产品制造商具有质量管理体系认证、环境管理体系认证、职业健康安全管理体系认证，每项证书计0.5分，最高计1.5分（投标文件中提供有效的证书扫描件并加盖投标人公章，否则不计分。</p> <p>【综合实力】的上传证明材料要求：投标文件中提供有效的证书复印件并加盖投标人公章</p>
8	客观分	商务分	5	是	图片	<p>【业绩】的评分规则：投标人近三年（2021年1月以来）有同类业绩项目的每项计1分，最多计5分，注：提供合同复印件并加盖公章，否则不计分。</p> <p>【业绩】的上传证明材料要求：投标人提供类似业绩证明材料，证明材料为合同扫描件并加盖投标人公章</p>
9	客观分	商务分	1.5	是	图片	<p>【企业信誉】的评分规则：投标人或所投产品制造商自2021年1月1日以来获得客户（合同单位）满意度调查表，客户（合同单位）满意的每个计0.5分，最高计1.5分，未提供不计分。需要提供合同及其满意度调查表（合同扫描件并加盖投标人公章，满意度调查表需要有甲方或采购人公章，否则不计分）。</p> <p>【企业信誉】的上传证明材料要求： 需要提供合同及其满意度调查表（合同扫描件并加盖投标人公章，满意度调查表需要有甲方或采购人公章</p>
10	客观分	商务分	12	是	图片	<p>【售后服务】的评分规则：投标人提供针对本项目的售后服务方案：包括但不限于①售后服务承诺、②售后服务措施、③服务响应时间及服务人员配备等。方案内容完整详细、科学合理、可操作性强的计12分。缺项漏项、内容欠合理、可操作性不强的每处扣4分，扣完为止。</p> <p>【售后服务】的上传证明材料要求：售后服务方案</p>
11	客观分	技术分	5	是	图片	<p>【实施方案】的评分规则：项目实施方案包括但不限于：①服务团队；②生产组织；③进度安排；④质量控制；⑤服务保障等；方案内容完整详细、科学合理、可操作性强的计5分。缺项漏项、内容欠合理、可操作性不强的每处扣1分，扣完为止。</p> <p>【实施方案】的上传证明材料要求：项目实施方案</p>

12	/	偏离分	10	否	无	【未进行评分设置的货物一般技术参数】的评分规则：本包未进行评分设置的货物一般技术参数每偏离一项扣1分，最多扣10分
----	---	-----	----	---	---	---

本包执行的优惠政策

优惠政策	优惠方式	供应商所需出示材料	优惠比例 (或分数)	备注
小型企业优惠	总报价减免优惠	提供小型企业自我声明函	10%	评标方法为综合评分法或者最低评标价法时，小型企业享受报价扣除优惠，扣除比例为10%
微型企业优惠	总报价减免优惠	提供微型企业自我声明函	10%	评标方法为综合评分法或者最低评标价法时，微型企业享受报价扣除优惠，扣除比例为10%
残疾人企业优惠	总报价减免优惠	提供残疾人企业自我声明函	10%	评标方法为综合评分法或者最低评标价法时，残疾人企业享受报价扣除优惠，扣除比例为10%
监狱企业优惠	总报价减免优惠	提供监狱企业自我声明函	10%	评标方法为综合评分法或者最低评标价法时，监狱企业享受报价扣除优惠，扣除比例为10%

本包偏离无效投标设置

除已设置评分项和实质性需求外，本包【货物技术参数】和【其他评审设置】中的偏离检查项最多偏离9项，超过将导致无效投标