

# 永州市政府采购文件

采购项目名称：2024年装配式公厕采购  
采购人：江华瑶族自治县城市管理和综合执法局  
采购方式：公开招标  
采购代理机构：湖南劲佳项目管理有限公司  
委托代理编号：HHJJ2025-011001  
代理费收取方式：采购人支付代理费（按固定费用收取）  
代理费支付标准：固定金额26,300元  
专家评审费收取方式：专家评审费由采购人支付  
采购计划编号：永江财采计[2025]0004号  
采购项目预算：2,210,000元  
是否进行资格预审：否  
需求编制时间：2025-01-23

采购人签章：  
江华瑶族自治县城市管理和综合执法局

需求编制人签章：  
蒋云娥

## 编制依据

《中华人民共和国政府采购法》（中华人民共和国国家主席令第14号修改）  
《中华人民共和国政府采购法实施条例》（中华人民共和国国务院令第658号）  
《政府采购非招标采购方式管理办法》（财政部令第74号）  
《政府采购货物和服务招标投标管理办法》（财政部令第87号）  
《政府采购框架协议采购方式管理暂行办法》（财政部令第110号）  
财政部关于印发《政府采购需求管理办法》的通知（财库〔2021〕22号）  
财政部、国家发展和改革委员会关于印发《节能产品政府采购实施意见》的通知（财库〔2004〕185号）  
财政部、国家环保总局联合印发《关于环境标志产品政府采购实施的意见》（财库〔2006〕90号）  
财政部关于印发《政府采购进口产品管理办法》的通知（财库〔2007〕119号）  
财政部、工业和信息化部关于印发《政府采购促进中小企业发展管理办法》的通知（财库〔2020〕46号）  
关于进一步加大政府采购支持中小企业力度的通知（财库〔2022〕19号）  
湖南省财政厅湖南省司法厅关于政府采购支持监狱企业发展的有关通知  
财政部关于《推进和完善服务项目政府采购有关问题》的通知（财库〔2014〕37号）  
国务院办公厅关于政府向社会力量购买服务的指导意见（国办发〔2013〕96号）  
湖南省财政厅关于印发《湖南省政府采购非招标采购方式管理办法实施细则》的通知（湘财购〔2014〕15号）  
其他政府采购法律法规及政策

## 编制基本要求

采购人在招标公告、采购需求和评审标准中不得按以下不合理的条件对供应商实行差别待遇或者歧视待遇：

- （一）就同一采购项目向供应商提供有差别的项目信息；
- （二）设定的资格、技术、商务条件与采购项目的具体特点和实际需要不相适应或者与合同履行无关；
- （三）采购需求中的技术、服务等要求指向特定供应商、特定产品；
- （四）以特定行政区域或者特定行业的业绩、奖项作为加分条件或者中标、成交条件；
- （五）对供应商采取不同的资格审查或者评审标准；
- （六）限定或者指定特定的专利、商标、品牌或者供应商；
- （七）非法限定供应商的所有制形式、组织形式或者所在地；
- （八）以其他不合理条件限制或者排斥潜在供应商。

采购人应对采购标的的市场技术或服务水平、供应、价格等情况进行市场调查，根据调查情况科学、合理确定采购需求和价格测算。

采购需求应符合国家相关法律法规和政府采购政策的规定。

采购人根据价格测算情况，可以在采购预算额度内设定最高限价，但不得设定最低限价。

采购人根据编制依据和基本要求提出采购需求，采购需求中应落实节约能源、保护环境、扶持不发达地区和少数民族地区、促进中小企业发展等政府采购政策。

采购人应就采购公告、采购需求和评分标准自行组织征询专家意见（本系统、本单位人员不得作为专家参与征询意见）。

采购需求的内容应当完整、明确，主要包括：

- （一）采购需求明细包括：货物或服务名称、技术规格和技术参数、产地类型（国产或进口）、是否接受进口产品、是否为采购节能环保产品、是否为核心产品（必要时需设置同品牌淘汰策略）、技术标准或服务标准、数量、单价（元）、小计（元）、总合计（元）等。
- （二）采购标的执行的国家相关标准、行业标准、地方标准或者其他标准、规范；
- （三）采购标的所要实现的功能或目标，以及需落实的政府采购政策；
- （四）采购标的需满足的质量、安全、节能环保、技术规格、服务标准等性能要求；
- （五）采购标的的物理特性，如尺寸、颜色、标志等要求；
- （六）采购标的的数量、采购项目交付或执行的时间和地点，以及售后服务要求；
- （七）采购标的的验收标准；
- （八）采购标的的其他技术、服务等要求。

第一章 项目分包

项目简述(本项目完全面向中小企业采购):

本项目的供应商来源为公告邀请

编号	包名	采购金额（元）	评审方法
1	第一包	2,210,000	综合评分法

招标文件获取方式、时间:

获取时间：详见采购公告

获取方式： 下载投标工具,安装后联网获取

项目对应的采购意向

意向项目名	涉及的预算金额（元）	采购内容概况	预期采购时间
2024年装配式公厕采购	2,210,000	2024年共采购5座装配式公厕，其中二类以上公厕3座，二类以下小型公厕2座。	2024-11

## 第二章 项目采购需求

包名：第一包 采购金额：2,210,000元

包概述：装配式公厕A3座：型号规格11000mm（长）*6700mm（宽）*5300mm（高）；装配式公厕B1座：型号规格7300mm（长）*5200mm（宽）*5300mm（高）；装配式移动智慧公厕：型号规格11900mm（长）*2800mm（宽）*3200mm（高）				
评标方法：综合评分法	采购文件费：0元	资格合格最少供应商数：3个	是否接受联合体：否	是否完全面向中小企业：是
是否接受进口产品：否	资格预审后的合格供应商进入下一阶段投标/响应的数量限定：不进行资格预审	期望成交供应商数：1个	投标有效期：90个自然日	合同履约保证金：成交金额的10%
合同内容是否可变：是	需求是否可变：否	供应商二次报价的时长限制：供应商不需要二次报价		
本包所属行业：建筑业			本包类型：货物类	
是否设置了核心产品：否	核心产品同品牌供应商的确定中标/成交候选人规则：无			
特殊情况下确定成交/中标/入围供应商的约定：本包在评审过程中，若发现中标/成交/入围候选供应商存在得分相同且报价相同的，约定由采购人在5个工作日内自主确定最终中标/成交/入围供应商。				
本包付款约定	2	5%	验收合格壹年后（货物无质量问题、售后服务纠纷，以及其他经济法律纠纷等）	
	1	95%	所有货物送达采购人指定地点安装完毕，采购人组织相关人员验收，验收合格后支付	
本包基本资格要求		本包基本资格证明材料上传要求		
1. 具有独立承担民事责任的能力。  2. 参加政府采购前三年内，在经营活动中无重大违法记录，有依法缴纳税收和社会保障资金的良好记录，具有良好的商业信誉和健全的财务会计制度，具有履行合同所必需的设备和专业能力。  3. 供应商不得为信用中国网站（ <a href="http://www.creditchina.gov.cn">www.creditchina.gov.cn</a> ）中列入失信被执行人和重大税收违法案件当事人名单的供应商，不得为中国政府采购网（ <a href="http://www.ccgp.gov.cn">www.ccgp.gov.cn</a> ）政府采购严重违法失信行为记录名单中被财政部门禁止参加政府采购活动的供应商（处罚决定规定的时间内）。  4. 法律、行政法规规定的其他条件。  5. 参加开标的是法定代表人（单位负责人）本人，需上传法定代表人（单位负责人）身份证复印件，若不是法定代表人（单位负责人）本人，需提供授权委托书。		1. 提供三证合一或五证合一的营业执照扫描件（加盖供应商公章）和法定代表人（单位负责人）身份证复印件（加盖供应商公章）的扫描件，若投标人是自然人的，提供身份证扫描件。具体见下述： （1）投标人为企业的，应提交营业执照或法人登记证书的复印件； （2）投标人为非法人组织的，应提交依法登记证书复印件； （3）投标人为个体工商户的，应提交个体工商户营业执照复印件； （4）投标人为自然人的，应提交自然人的身份证明复印件。  2. 投标人提供湖南省政府采购供应商资格承诺函（下载投标工具后获取），须加盖供应商公章（可在模板中填写好后打印出来加盖公章，再拍照或扫描成图片上传）。  3. 供应商无需上传证明材料，由评委在 <a href="http://www.creditchina.gov.cn">www.creditchina.gov.cn</a> 和 <a href="http://www.ccgp.gov.cn">www.ccgp.gov.cn</a> 现场联网查验。  4. 提供承诺函，承诺：投标供应商与采购人或采购代理机构不存在隶属关系或者其他利害关系；投标供应商与参加本项目的其他供应商不存在控股、关联关系，或者与其他供应商法定代表人（或者负责人）为同一人；投标供应商未为本项目前期准备提供设计或咨询服务。下载模板填写上传（模板下载投标工具安装后可见），须加盖供应商公章。  5. 下载投标工具后获取，须加盖供应商公章，可在模板中填写好后打印出来加盖公章，再拍照或扫描成图片上传。		
本包特定资格要求		本包特定资格证明材料上传要求		
本包只接受中小企业参加投标。		提供财政部《政府采购促进中小企业发展管理办法》中规定格式的货物类中小企业声明函（加盖公司公章），使用投标工具时可以自行下		



	载模板。
--	------

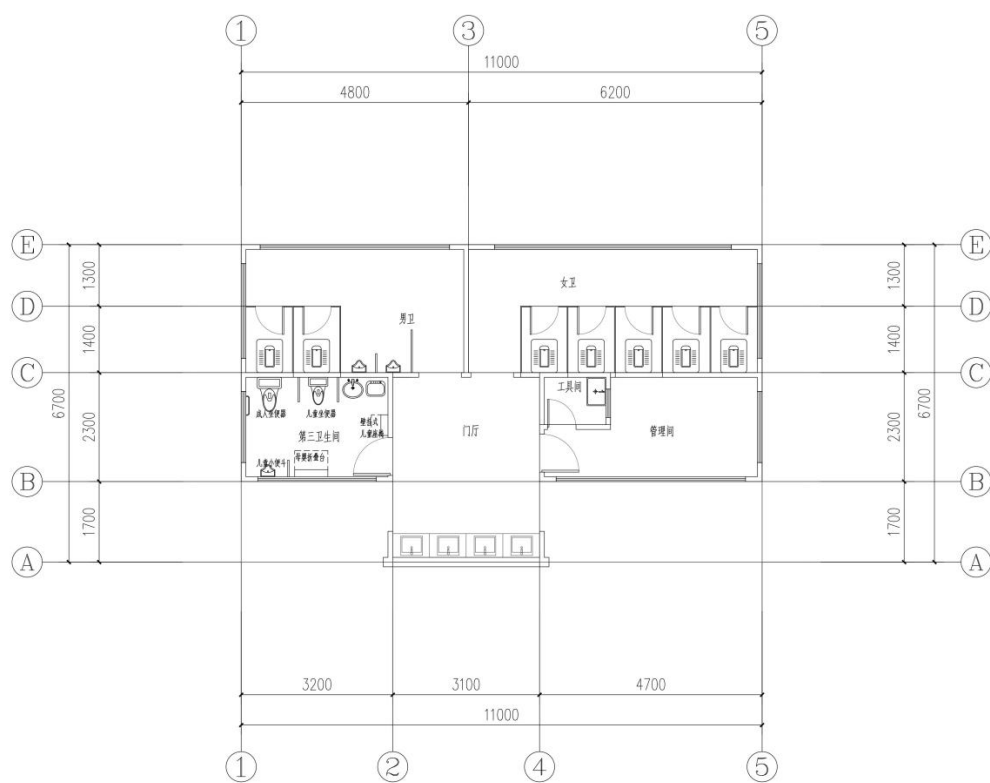
以上所有要求提供的资格证明材料，供应商均需在电子投标工具的指定位置上传，不按指定位置上传的，将被视为无效投标。

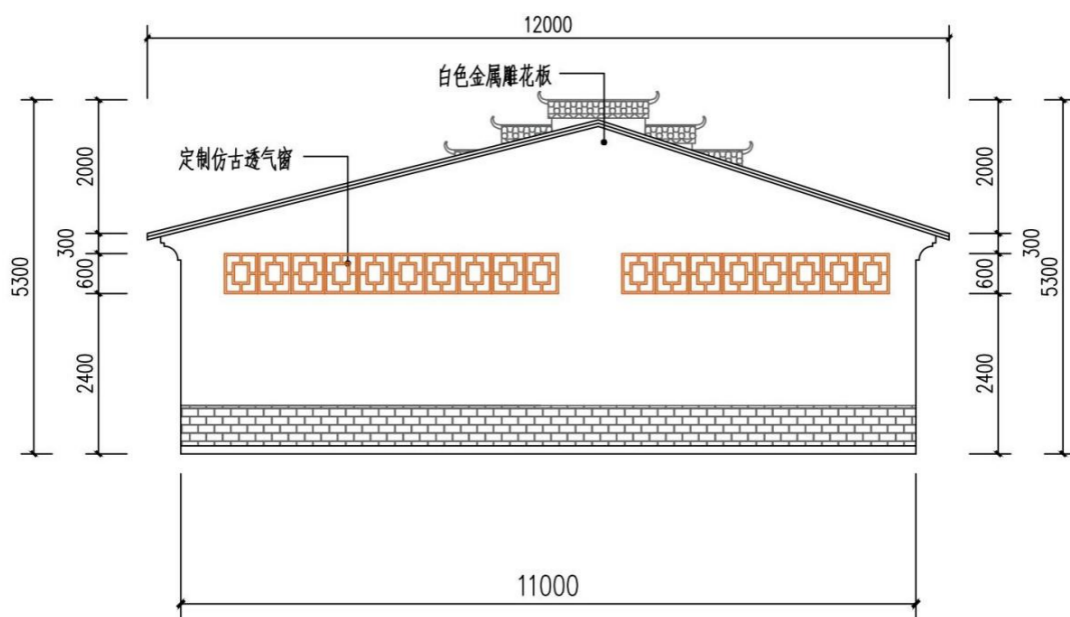
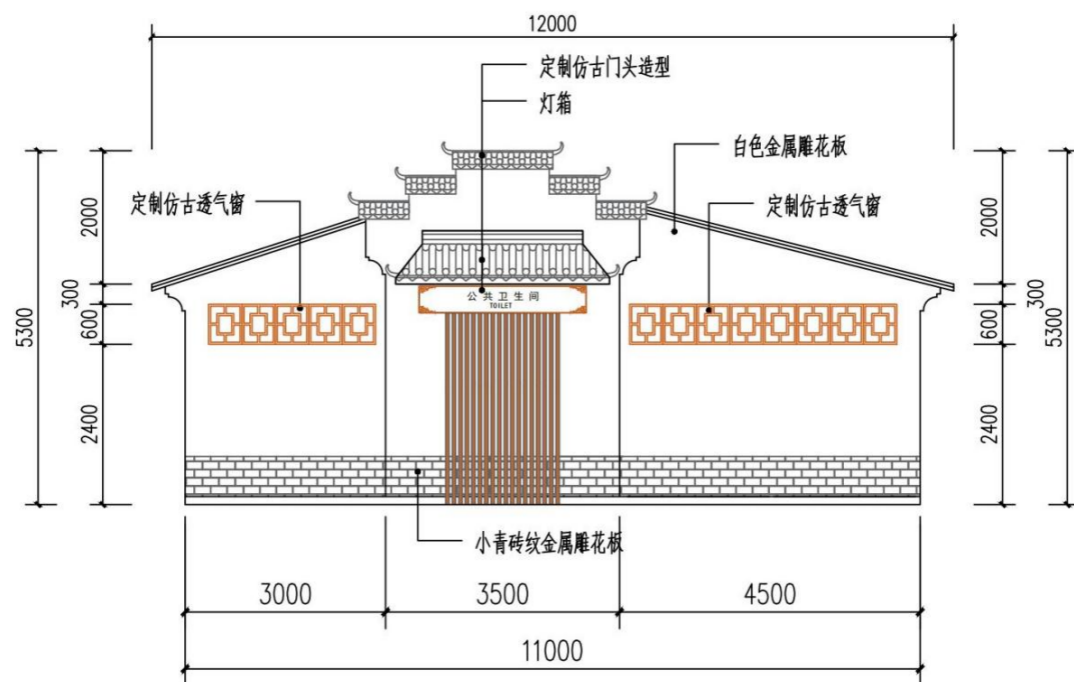
本包货物类需求

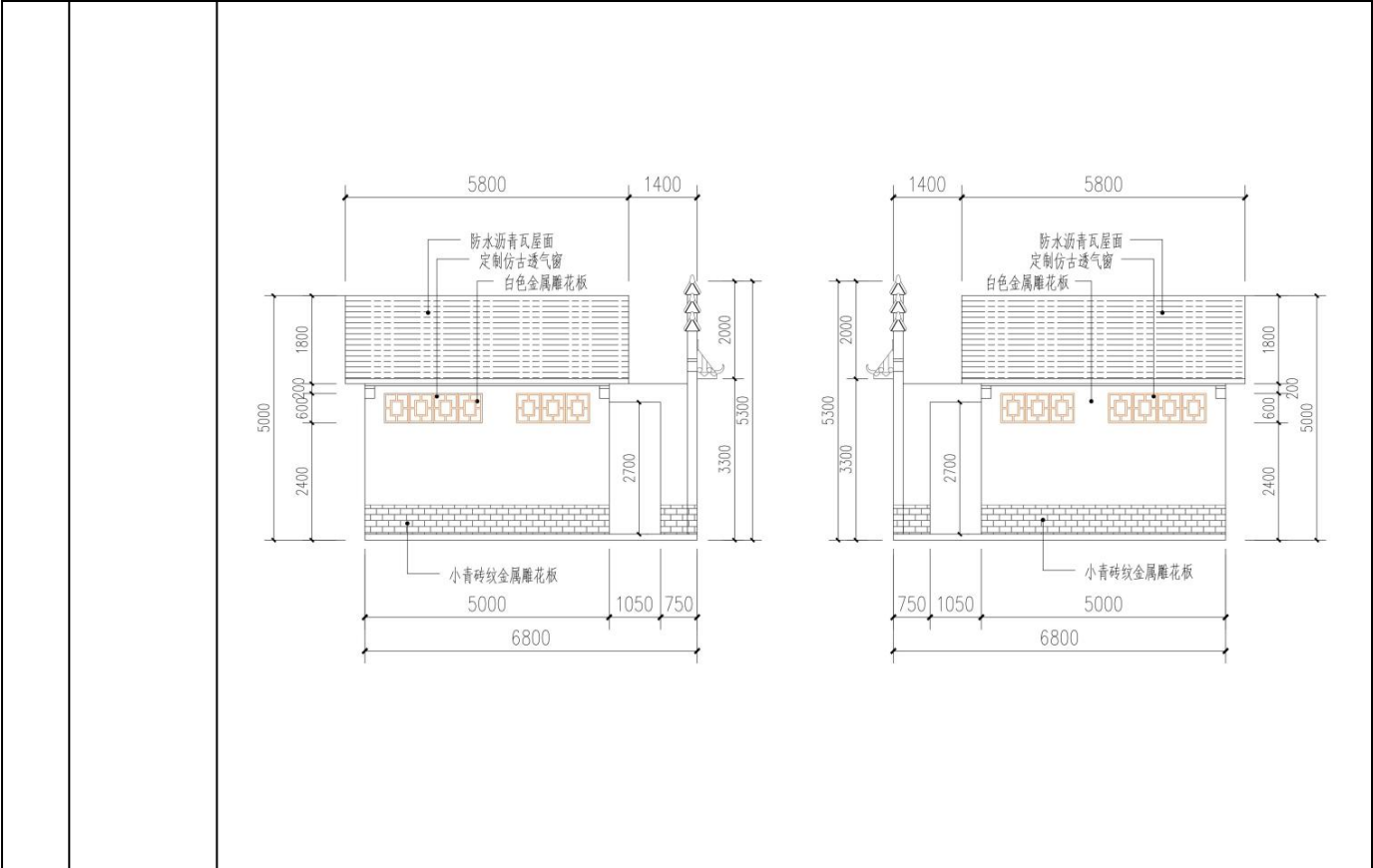
货物类需求特别约定：实质性参数用★标注，重要参数用▲标注，一般参数和不区分类型参数用文字标注。

货物序号	货物名(货物标的)	是否为核心产品	是否强制采购节能产品	是否接受进口产品	单位	单价（元）	数量	小计（元）
1	装配式公厕A(A01019900--其他房屋)	否	否	否	座	550,000	3	1,650,000
		本货物共设置了9条参数。 其中：一般参数：9条。						
		参数序号	参数类型	参数名	参数值			
		1	一般参数	装配式集成墙体	1. G550镀锌冷弯薄壁装配式系统主体框架； 2. 墙体结构中填充8cm玻璃棉保温隔热层； 3. 室内墙面采用8mm硅钙板基层，1200*600mm通体瓷砖墙裙，环保活性炭饰面板饰面； 4. 室外墙面采用16mm一体化保温金属雕花板饰面 5. ASA棚格造型饰面。			
		2	一般参数	装配式集成地面	1. 混凝土模块基础； 2. 600*600mm防滑地砖			
		3	一般参数	装配式集成屋面	1. G550镀锌冷弯薄壁装配式系统主体框架； 2. 屋面结构中填充8cm玻璃棉保温隔热层； 3. 10mmOSB板基层，3mmSBS防水层，上盖320*1000mm防水沥青瓦； 4. 屋檐边采用定制防腐木刷3遍防腐漆，2遍油漆； 5. 仿古门头造型采用镀锌钢彩砂瓦。			
		4	一般参数	装配式集成吊顶	1. 8mm塑料蜂窝条板吊顶 2. 配套金属龙骨			
		5	一般参数	门窗隔断	1. 仿古透气窗规格：定制600mm，23米； 2. 实木门规格：1000*2000mm，1樘； 3. 实木门规格：860*2000mm，2樘； 4. 蜂窝全铝隔断：18mm蜂窝全铝隔（含五金配件），36m²。			
		6	一般参数	配置	1. 高温陶瓷蹲便器：7个； 2. 感应手动两用节能水箱：7个； 3. 高温陶瓷小便器：2个； 4. 高温陶瓷洗手盆：4个； 5. 不锈钢感应洗手龙头：4个； 6. 定制岩板洗手台台面：3米； 7. 带灯光智能镜：2块； 8. 不锈钢挂衣钩：7个； 9. 不锈钢搁物台：7个； 10. 高温陶瓷拖布池：1个； 11. 壁挂式干手机：2台； 12. 塑料废纸篓：7个。			
		7	一般参数	第三卫生间配置	1. 高温陶瓷坐便器：1个； 2. 高温陶瓷儿童坐便器：1个； 3. 高温陶瓷小便器：1个； 4. 高温陶瓷洗手盆：2个； 5. 定制岩板洗手台台面：1.2米； 6. 不锈钢感应洗手龙头：2个； 7. 带灯光智能镜：1块； 8. 抗菌HDPE可折叠婴儿座椅：1个； 9. 抗菌HDPE可折叠婴儿护理台：1个； 10. 抗菌助力扶手：1套； 11. 不锈钢挂衣钩：2个； 12. 不锈钢搁物台：1个； 13. 壁挂式干手机：1台； 14. 塑料废纸篓：1个。			
		8	一般参数	水电路及配套	1. LED定制仿古灯箱：1套； 2. 成品环保玻璃钢成品化粪池：8立方米； 3. 亚克力标示标牌：1套； 4. 电路（国标铜芯线，套管埋设）：1项； 5. 300*300mm换气扇：7台； 6. 壁挂式灭蚊灯：3台； 7. 86系开关：10个； 8. 86系插座：5个； 9. 600*300mmLED平板灯：7个； 10. 空气除味器（吊顶式，安装草本植物精油晶体）：4个； 11. 给排水管道（给水PVC，排水PPR，墙地面埋设）：1项。			
		9	一般参数	装配式公厕A产品技术说明	1. 产品技术要求 1.1结构饰面 1.1.1 采用G550镀锌冷弯薄壁装配式系统主体框架，结构构件和装配符合国家标准。整体冷弯薄壁装配式系统结构部件工厂生产完成后现场组装，缩短工期的同时减少建筑垃圾的产生。 1.1.2 墙体结构采用G550镀锌冷弯薄壁装配式系统,现场组装后填充8cm玻璃棉保温隔热层，外墙安装16mm金属雕花板饰面，外墙材料环保抗紫外线辐射和水汽酸碱侵蚀，不宜老化；具有韧性、不易损坏，隔音隔热性强，抗外力冲击不易碎裂破损。 1.1.3 内墙填充岩8cm玻璃棉保温隔热层后安装8mm硅钙板基层，饰面采用无醛活性炭板、1.2m下为通体瓷砖墙裙，美观耐污易清洁。 1.1.4 地面 600mm*600mm防滑地面砖。 1.1.5屋面 屋面为多层复合型屋面，采用G550镀锌冷弯薄壁装配式系统组装桁架屋面，桁架上铺10mm厚定向OSB板，填充8cm玻璃棉保温隔热层。屋面安装10mm厚定向OSB板上氯化聚乙烯-橡胶共混卷材防水层纵横铺设后安装防水沥青瓦。仿古门头造型采用镀锌钢彩砂瓦。 1.1.6吊顶 吊顶采用塑料蜂窝条板吊顶，配套金属龙骨。 1.2配置要求 1.2.1普通蹲位配置要求： 每个厕位配置陶瓷蹲便器、节水水箱、废纸篓、衣			

			<p>帽钩、不锈钢搁物台。男厕区域配置陶瓷感应小便器。 1.2.2隔断要求 厕位隔断采用18mm厚蜂窝全铝烤漆隔断。 1.2.3第三卫生间配置要求 第三卫生间内设高温陶瓷坐便器（成人位、儿童位）、感应小便器、抗菌助力扶手、垃圾容器、衣帽钩、不锈钢搁物台、可折叠儿童座椅、婴儿护理台、洗手盆、智能镜、干手机。 2.2.4公共区域配置 公厕公共区域设置洗手盆、智能镜、干手机。 1.2.5工具间配置 工具间内设拖布池1个。 1.3门窗要求 门为定制实木门；锁具：采用配套专用锁具；窗为定制仿古透气窗； 1.4灯具要求 公厕灯具为LED灯。 1.5控制设备 所有电路汇总，做到防水、防潮、防火，保证电路正常运作。箱内设置漏电控制开关、漏电保护器，保证用电安全。 1.6电线、管道要求 1.6.1公厕内的供电系统采用通用的市政供电系统，线路不能外露；所用厕内部的用电系统均单独分路控制，集中于独立的控制中心，安全可靠，控制方便；设漏电保护装置，保证使用的安全性能； 1.6.2所有的供水管路采用PPR热熔管道连接，每一洁具采用单独管理设计，安全可靠；下水管路采用PVC排水管，设计符合国家相关排水标准； 1.7除臭要求 公厕安装排风扇、空气除味器。 1.8化粪池要求 化粪池为环保玻璃钢成品化粪池。</p>
		<p>货物样图如下所示：</p> 	







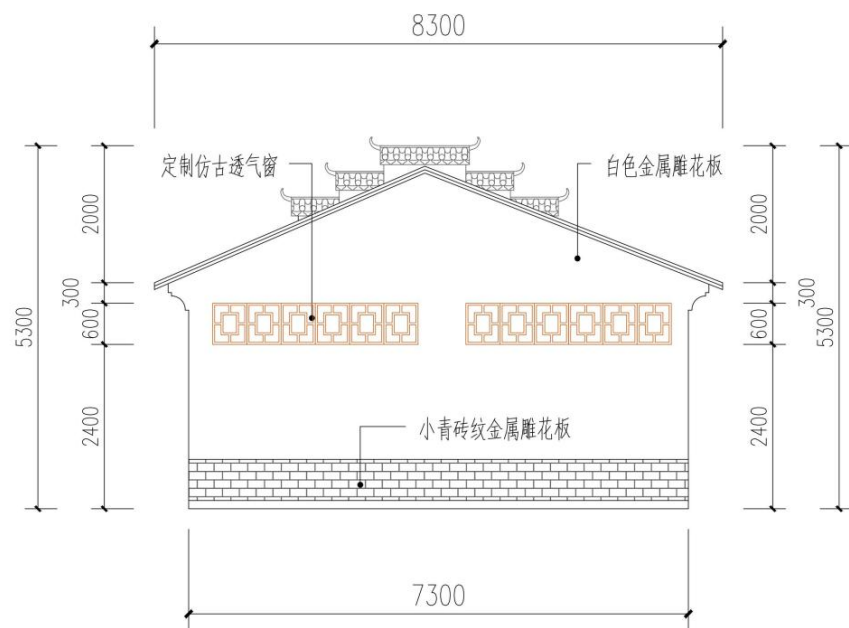
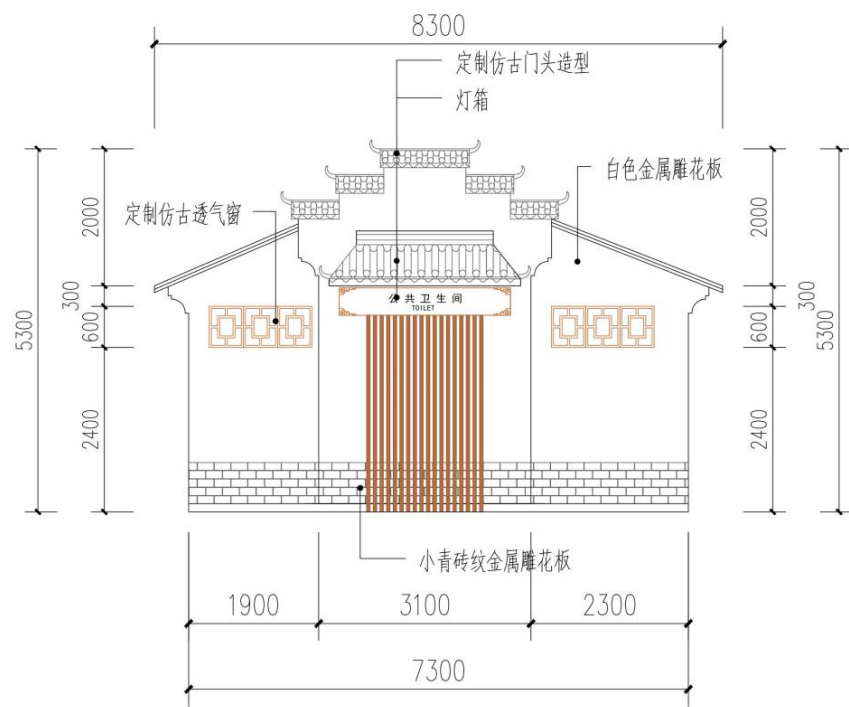
货物序号	货物名(货物标的)	是否为核心产品	是否强制采购节能产品	是否接受进口产品	单位	单价（元）	数量	小计（元）
2	装配式公厕 B(A01019900- 其他房屋)	否	否	否	座	260,000	1	260,000
		本货物共设置了8条参数。 其中：一般参数：8条。						
		参数序号	参数类型	参数名	参数值			
		1	一般参数	装配式集成墙体	1. G550镀锌冷弯薄壁装配式系统主体框架； 2. 墙体结构中填充8cm玻璃棉保温隔热层； 3. 室内墙面采用8mm硅钙板基层，1200*600mm通体瓷砖墙裙，环保活性炭饰面板饰面； 4. 室外墙面采用16mm一体化保温金属雕花板饰面； 5. ASA栅格造型饰面。			
		2	一般参数	装配式集成地面	1. 混凝土模块基础； 2. 600*600mm防滑地砖。			
		3	一般参数	装配式集成屋面	1. G550镀锌冷弯薄壁装配式系统主体框架； 2. 屋面结构中填充8cm玻璃棉保温隔热层； 3. 10mmOSB板基层，3mmSBS防水层，上盖320*1000mm防水沥青瓦； 4. 屋檐边采用定制防腐木刷3遍防腐漆，2遍油漆； 5. 仿古门头造型采用镀锌钢彩砂瓦。			
		4	一般参数	装配式集成吊顶	1. 8mm塑料蜂窝条板吊顶； 2. 配套金属龙骨。			
		5	一般参数	门窗隔断	1. 仿古透气窗规格：定制600mm，13米； 2. 实木门规格：860*2000mm，3樘； 3. 蜂窝全铝隔断：18mm蜂窝全铝隔断（含五金配件）19m²。			
		6	一般参数	配置	1. 高温陶瓷蹲便器：5个； 2. 感应手动两用节能水箱：5个； 3. 高温陶瓷小便器：1个； 4. 高温陶瓷洗手盆：3个； 5. 不锈钢感应洗手龙头：3个； 6. 定制岩板洗手台台面：2.5米； 7. 带灯光智能镜：2块； 8. 不锈钢挂衣钩：5个； 9. 不锈钢搁物台：5个； 10. 高温陶瓷拖布池：1个； 11. 壁挂式干手机：2台； 12. 塑料废纸篓：5个。			
		7	一般参数	水电路及配套	1. LED定制仿古灯箱：1套； 2. 成品环保玻璃钢成品化粪池：6立方米； 3. 亚克力标示标牌：1套； 4. 电路（国标铜芯线，套管埋设）：1项； 5. 300*300mm换气扇：5台； 6. 壁挂式灭蚊灯：3台； 7. 86系开关：6个； 8. 86系插座：3个； 9. 600*300mmLED平板灯：5个； 10. 空气除味器（吊顶式，安装草本植物精油晶体）：3个； 11. 给排水管道（给水PVC，排水PPR，墙地面埋设）：1项。			
		8	一般	装配式公	1. 产品技术要求 1.1结构饰面 1.1.1 采用G550镀锌冷弯薄壁装配式系统主体框架，结构构件和装			



			<div>参数</div> <div>厕B产品技术说明</div>	<p>配符合国家标准。整体冷弯薄壁装配式系统结构部件工厂生产完成后现场组装，缩短工期的同时减少建筑垃圾的产生。</p> <p>1.1.2 墙体结构采用G550镀锌冷弯薄壁装配式系统,现场组装后填充8cm玻璃棉保温隔热层，外墙安装16mm金属雕花板饰面，外墙材料环保抗紫外线辐射和水汽酸碱侵蚀，不宜老化；具有韧性、不易损坏，隔音隔热性强，抗外力冲击不易碎裂破损。</p> <p>1.1.3 内墙填充岩8cm玻璃棉保温隔热层后安装8mm硅钙板基层，饰面采用无醛活性炭板、1.2m下为通体瓷砖墙裙，美观耐污易清洁。</p> <p>1.1.4 地面 600mm*600mm防滑地砖。</p> <p>1.1.5屋面 屋面为多层复合型屋面，采用G550镀锌冷弯薄壁装配式系统组装桁架屋面，桁架上铺10mm厚定向OSB板，填充8cm玻璃棉保温隔热层。屋面安装10mm厚定向OSB板上氯化聚乙烯-橡胶共混卷材防水层纵横铺设后安装防水沥青瓦。仿古门头造型采用镀锌钢彩砂瓦。</p> <p>1.1.6吊顶 吊顶采用塑料蜂窝条板吊顶，配套金属龙骨。</p> <p>1.2配置要求</p> <p>1.2.1普通蹲位配置要求： 每个厕位配置陶瓷蹲便器、节水水箱、废纸篓、衣帽钩、不锈钢搁物台。男厕区域配置陶瓷感应小便器。</p> <p>1.2.2隔断要求 厕位隔断采用18mm厚蜂窝全铝烤漆隔断。</p> <p>1.2.3公共区域配置 公厕公共区域设置洗手盆、智能镜、干手机。</p> <p>1.2.4工具间配置 工具间内设拖布池1个。</p> <p>1.3门窗要求 门为定制实木门；锁具：采用配套专用锁具；窗为定制仿古透气窗；</p> <p>1.4灯具要求 公厕灯具为LED灯。</p> <p>1.5控制设备 所有电路汇总，做到防水、防潮、防火，保证电路正常运作。箱内设置漏电控制开关、漏电保护器，保证用电安全。</p> <p>1.6电线、管道要求</p> <p>1.6.1公厕内的供电系统采用通用的市政供电系统，线路不能外露；所用厕内部的用电系统均单独分路控制，集中于独立的控制中心，安全可靠，控制方便；设漏电保护装置，保证使用的安全性能；</p> <p>1.6.2所有的供水管路采用PPR热熔管道连接，每一洁具采用单独管理设计，安全可靠；下水管路采用PVC排水管，设计符合国家相关排水标准；</p> <p>1.7除臭要求 公厕安装排风扇、空气除味器。</p> <p>1.8化粪池要求 化粪池为环保玻璃钢成品化粪池。</p>
--	--	--	-----------------------------------	---

货物样图如下所示：



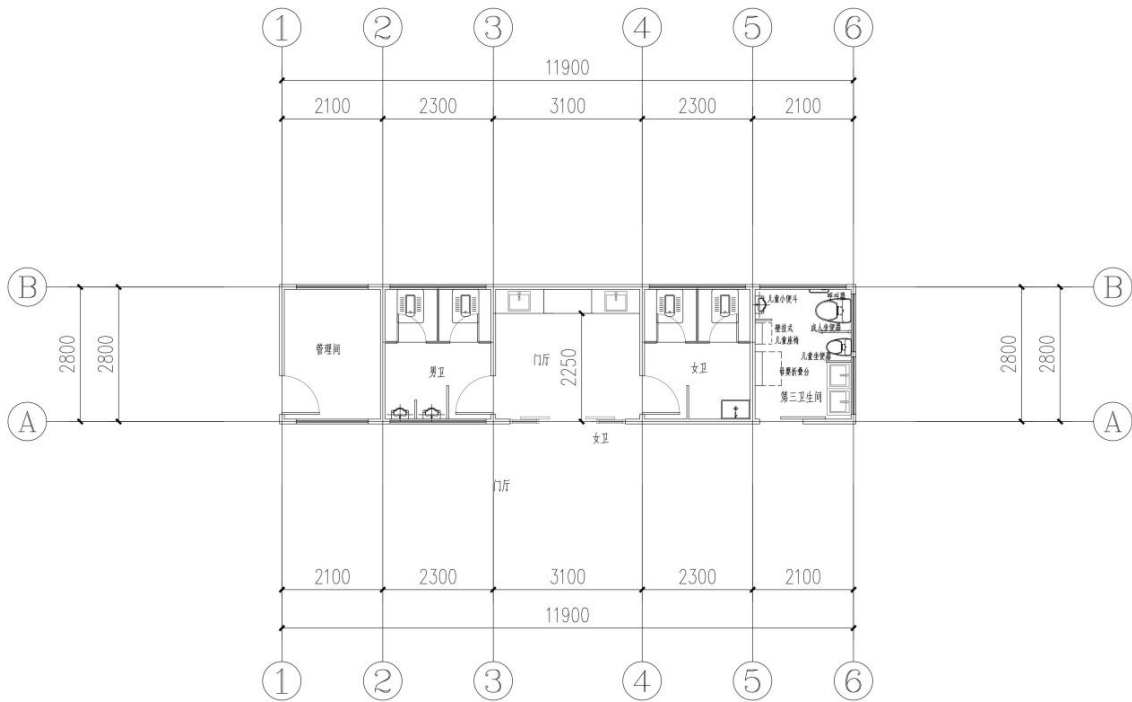


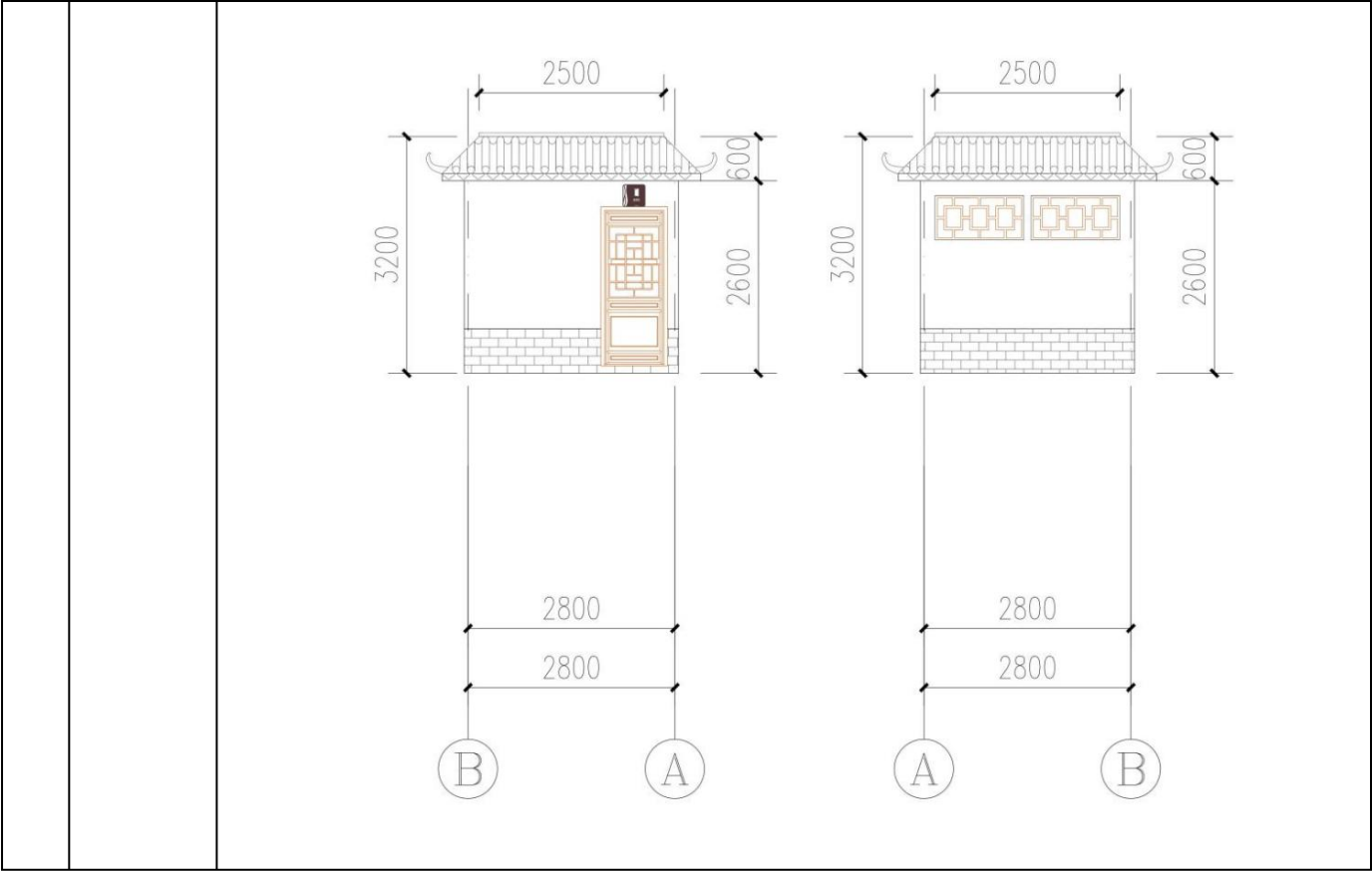
货物序号	货物名(货物标的)	是否为核心产品	是否强制采购节能产品	是否接受进口产品	单位	单价(元)	数量	小计(元)
3	装配式移动智慧公厕(A01019900-其他房屋)	否	否	否	座	300,000	1	300,000
		本货物共设置了9条参数。 其中：一般参数：9条。						
		参数序号	参数类型	参数名	参数值			

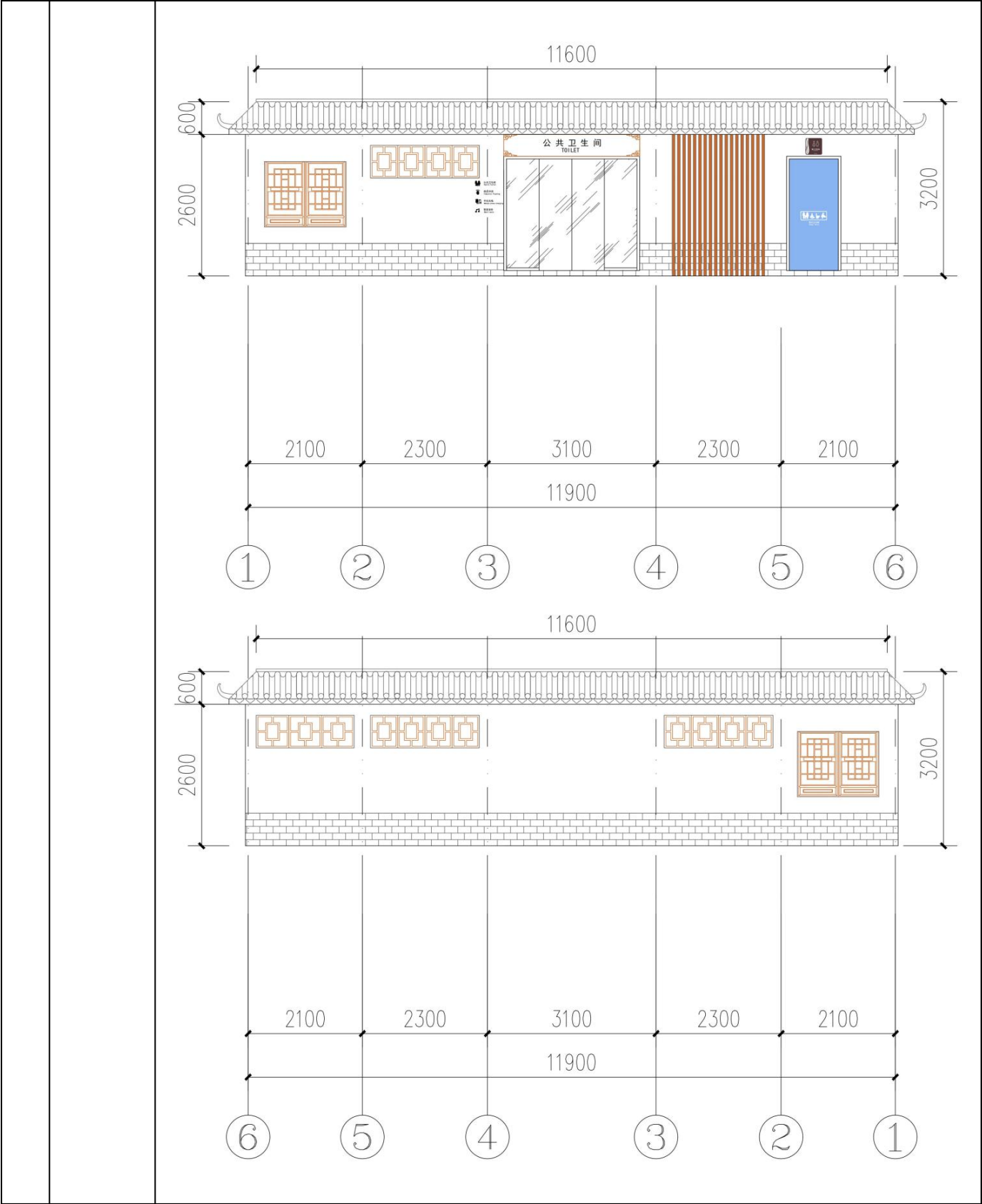


		1	一般参数	装配式集成墙体	1. 国标镀锌方管装配式系统主体框架； 2. 墙体结构中填充8cm玻璃棉保温隔热层； 3. 室内墙面采用8mm硅钙板基层，1200*600mm通体瓷砖墙裙，环保活性炭饰面板饰面； 4. 室外墙面采用水泥纤维装饰板饰面。 5. ASA格栅造型饰面
		2	一般参数	装配式集成地面	1. 混凝土模块地坪； 2. 国标镀锌方管装配式底座； 3. 镀锌路易斯基层板； 4. 600*600mm防滑地砖。
		3	一般参数	装配式集成屋面	1. 国标镀锌方管装配式系统主体框架； 2. 屋面结构下装10mmOSB板基层，填充8cm玻璃棉保温隔热层； 3. 屋面铺设45mm铝合金长城隔热铝瓦； 4. 屋檐边采用定制防腐木刷3遍防腐漆，2遍油漆； 5. 仿古女儿墙造型采用镀锌钢彩砂瓦。
		4	一般参数	装配式集成吊顶	1. 8mm塑料蜂窝条板吊顶； 2. 配套金属龙骨。
		5	一般参数	门窗隔断	1. 仿古透气窗规格：定制600mm，9米； 2. 仿古透气窗规格：定制1200*1200mm，2套； 3. 防盗门规格：860*2050mm，1樘； 4. 实木门规格：860*2000mm，2樘； 5. 入口电动感应门（电动感应机组、钢化玻璃门）：1套； 6. 蜂窝全铝隔断：18mm蜂窝全铝隔断（含五金配件），16m²。
		6	一般参数	配置	1. 高温陶瓷蹲便器：4个； 2. 感应手动两用节能水箱：4个； 3. 高温陶瓷小便器：2个； 4. 高温陶瓷洗手盆：2个； 5. 不锈钢感应洗手龙头：2个； 6. 定制岩板洗手台台面：2.5米； 7. 带灯光智能镜：2块； 8. 不锈钢挂衣钩：4个； 9. 不锈钢搁物台：4个； 10. 高温陶瓷拖布池：1个； 11. 壁挂式干手机：1台； 12. 塑料废纸篓：4个。
		7	一般参数	第三卫生间配置	1. 非接触感应门机组（第三卫生间定制钢化玻璃门体、非接触智能开关门专用轨道控制机组、非接触专用房开关）：1套； 2. 高温陶瓷坐便器：1个； 3. 高温陶瓷儿童坐便器：1个； 4. 高温陶瓷小便器：1个； 5. 高温陶瓷洗手盆：2个； 6. 定制岩板洗手台台面：1米； 7. 不锈钢感应洗手龙头：2个； 8. 带灯光智能镜：1块； 9. 抗菌HDPE可折叠婴儿座椅：1个； 10. 抗菌HDPE可折叠婴儿护理台：1个； 11. 抗菌助力扶手：1套； 12. 不锈钢挂衣钩：2个； 13. 不锈钢搁物台：1个； 14. 壁挂式干手机：1台； 15. 塑料废纸篓：1个。
		8	一般参数	水电路及配套	1. 智慧引导管理系统（1控制主机：软件控制系统；2. 液晶显示屏：用于显示厕所平面图、空气监测、蹲位占用状态、人流量统计等；3. 厕内蹲位使用状态显示：显示蹲位占用状态，有人无人显示；4. 环境传感器：温湿度、硫化氢、氨气、PM2.5监测；5. 蹲位占用状态监测；6. 入厕流量统计监测；7. 视频监控；8. 智能音乐播放；9. 弱电配电箱）：1套； 2. LED定制仿古灯箱：1套； 3. 成品环保玻璃钢成品化粪池：6立方米； 4. 亚克力标示标牌：1套； 5. 电路（国标铜芯线，套管埋设）：1项； 6. 300*300mm换气扇：6台； 7. 壁挂式灭蚊灯：3台； 8. 86系开关：9个； 9. 86系插座：5个； 10. 600*300mmLED平板灯：5个； 11. 空气除味器（吊顶式，安装草本植物精油晶体）：3个； 12. 给排水管道（给水PVC，排水PPR，墙地面埋设）：1项。
		9	一般参数	装配式移动智慧公厕产品技术说明	1. 产品技术要求 1.1结构饰面 1.1.1 采用国标钢结构主体框架，整体结构构件和装配符合国家标准。主骨架要求采用100mm×50mm，厚度≥3mm国标镀锌矩形方管成型后组装；副骨架采用50mm×50mm，厚度≥3mm国标镀锌矩形方管成型后组装，钢架组装间距密度在400-500mm之间。结构件和装配符合国家标准。 1.1.2 墙体结构采用50mm×50mm，厚度≥3mm国标镀锌矩形方管成型后组装，墙体内填充8cm玻璃棉保温隔热层，外墙安装16mm水泥纤维装饰板饰面，外墙材料环保抗紫外线辐射和水汽酸碱侵蚀，不宜老化；具有韧性、不易损坏，隔音隔热性强，抗外力冲击不易碎裂破损。 1.1.3 内墙填充岩8cm玻璃棉保温隔热层后安装8mm硅钙板基层，饰面采用无醛活性炭板、1.2m下为通体瓷砖墙裙，美观耐污易清洁。 1.1.4 地面 钢结构底座上安装金属路易斯基层板后铺600mm*600mm防滑地面砖。 1.1.5屋面 屋面为多层复合型屋面，屋面采用50mm×50mm，厚度≥3mm国标镀锌矩形方管组装修架屋面，桁架上铺10mm厚定向OSB板，填充8cm玻璃棉保温隔热层。屋面安装10mm厚定向OSB板上氯化聚乙烯-橡胶共混卷材防水层纵横铺设后安装45mm铝合金长城隔热铝瓦。仿古女儿墙造型采用镀锌钢彩砂瓦。 1.1.6吊顶 吊顶采用塑料蜂窝条板吊顶，配套金属龙骨。 1.2配置要求 2.2.1普通蹲位配置要求： 每个厕位配置陶瓷蹲便器、节水水箱、废纸篓、衣帽钩、不锈钢搁物台。男厕区域配置陶瓷感应小便器。 1.2.2隔断要求 厕位隔断采用18mm厚蜂窝全铝烤漆隔断。 1.2.3第三卫生间配置要求 第三卫生间内设高温陶瓷坐便器（成人位、儿童位）、感应小便器、抗菌助力扶手、垃圾容器、衣帽钩、不锈钢搁物台、可折叠儿童座椅、婴儿护理台、洗手盆、智能镜、干手机。 1.2.4公共区域配置 公厕公共区域设置洗手盆、智能镜、干手机。 1.2.5工具间配置 工具间内设拖布池1个。 1.3门窗要求 入口门采用钢化玻璃感应门，管理间门为防盗门，公厕室内门为定制实木门；锁具：采用配套专用锁具；窗为定制仿古透气窗； 1.4灯具要求 公厕灯具为LED灯。 1.5 智慧引导管理系统 1. 控制主机：软件控制系统 2. 液晶显示屏：用于显示厕所平面图、空气监测、蹲位占用状态、人流量统计等。 3. 厕内蹲位使用状态显示：显示蹲位占用状态，有人无人显示。 4. 环境传感器：温湿度、硫化氢、氨气、PM2.5监测。 5. 蹲位占用状态监测； 6. 入厕流量统计监测 7. 视频监控 8. 智能音乐播放 9. 弱电配电箱 1.6控制设备 所有电路汇总，做到防水、防潮、防火，保证电路正常运作。箱内设置漏电控制开关、漏电保护器，保证用电安全。 1.7电线、管道要求 1.7.1公厕内的供电系统采用通用的市政供电系统，线路不能外露；所用厕内部的用电系统均单独分路控制，集中于独立的控制中心，安全可靠，控制方便；设漏电保护装置，保证使用的安全性能； 1.7.2所有的供水管路采用PPR热熔管道连接，每一洁具采用单独管理设计，安全可靠；下水管路采用PVC排水管，设计符合国家相关排水标准； 1.8除臭要求 公厕安装排风扇、空气除味器。 1.9化粪池要求 化粪池为环保玻璃钢成品化粪池。

货物样图如下所示：







本包货物类需求的偏离性评审(标)规则

货物序号	货物名	参数序号	参数名	是否需要上传证明材料	证明材料类型	上传证明材料的要求
		1	装配式集	否	无	无

1	装配式公厕 A		成墙体			
		2	装配式集成地面	否	无	无
		3	装配式集成屋面	否	无	无
		4	装配式集成吊顶	否	无	无
		5	门窗隔断	否	无	无
		6	配置	否	无	无
		7	第三卫生间配置	否	无	无
		8	水电路及配套	否	无	无
		9	装配式公厕A产品技术说明	否	无	无
2	装配式公厕 B	1	装配式集成墙体	否	无	无
		2	装配式集成地面	否	无	无
		3	装配式集成屋面	否	无	无
		4	装配式集成吊顶	否	无	无
		5	门窗隔断	否	无	无
		6	配置	否	无	无
		7	水电路及配套	否	无	无
		8	装配式公厕B产品技术说明	否	无	无
3	装配式移动 智慧公厕	1	装配式集成墙体	否	无	无
		2	装配式集成地面	否	无	无
		3	装配式集成屋面	否	无	无
		4	装配式集成吊顶	否	无	无
		5	门窗隔断	否	无	无
		6	配置	否	无	无
		7	第三卫生间配置	否	无	无
		8	水电路及配套	否	无	无
		9	装配式移动智慧公厕产品技术说明	否	无	无

### 本包其他评审要求

序号	需求名	需求类型	需求描述
1	合同	商务	<div>政府采购合同</div> <div>第一节 政府采购合同协议书</div> <div>采购合同编号：</div> <div>采购人（全称）：<u>江华瑶族自治县城市管理和综合执法局</u>（甲方）</div> <div>供应商（全称）：<u>        </u>（乙方）</div> <div>为了保护甲、乙双方合法权益，根据《中华人民共和国民法典》、《中华人民共和国政府采购法》及其他有关法律、法规、规章，双方签订本合同协议书。</div> <div>1. 项目信息</div> <div>(1) 采购项目名称：<u>2024年装配式公厕采购项目</u></div> <div>(2) 采购计划编号：</div> <div>(3) 项目内容：</div> <div>(4) 是否分包：<u>否</u>。</div> <div>(5) 项目负责人：<u>        </u>。</div> <div>(6) 联系电话：<u>        </u>。</div> <div>2. 合同金额</div> <div>(1) 合同金额小写：</div> <div>大写：</div> <div>(2) 具体标的见附件。</div> <div>(3) 合同定价方式：<input checked="" type="checkbox"/>固定总价 <input type="checkbox"/>固定单价 <input type="checkbox"/>成本补偿 <input type="checkbox"/>绩效激励</div> <div>(4) 付款方式（按项目实际勾选填写）：</div> <div>签订合同时双方约定</div> <div>3. 合同履行</div> <div>(1) 自合同签订后30天内完成安装调试。</div>

(2) 地点: 采购人指定地点

(3) 方式: 验收合格

(4) 履约担保: 履约担保的金额、形式和期限要求。

(5) 质量保证金: 质量保证金的金额、形式和期限要求。

#### 4. 合同验收

(1) 验收主体:   。

(2) 验收方式:   。

(3) 验收标准:   。

#### 5. 组成合同的文件

本协议书与下列文件一起构成合同文件, 如下述文件之间有任何抵触、矛盾或歧义, 应按以下顺序解释:

(1) 在采购或合同履行过程中乙方作出的承诺以及双方协商达成的变更或补充协议

(2) 本合同协议书

(3) 中标通知书

(4) 投标文件

(5) 政府采购合同专用条款

(6) 政府采购合同通用条款

(7) 标准、规范及有关技术文件, 图纸。

(8) 其他合同文件。

#### 6. 合同生效

本合同自    生效。

#### 7. 合同份数

本合同一式    份, 采购人执    份, 供应商执    份, 均具有同等法律效力。

合同订立时间:    年    月    日

合同订立地点:   

附件: 具体标的明细、分包合同等。

甲 方: (公章) 乙 方: (公章)

法定代表人：\_法定代表人：

委托代理人：\_委托代理人：

电 话：\_电 话：

传 真：\_传 真：

开 户 银 行：

账 号：

第二节 政府采购合同通用条款

1. 定义

1.1合同当事人

（1）采购人（以下称甲方）是指使用财政性资金，通过政府采购方式向供应商购买货物、服务的国家机关、事业单位、团体组织。本次采购的甲方名称、地址见【政府采购合同专用条款】。

（2）供应商（以下称乙方）是指参加政府采购活动而取得中标结果，并向采购人提供货物、服务的法人、其他组织或者自然人。

1.2本合同下列术语应解释为：

（1）“合同”系指甲乙双方签署的、政府采购合同协议书中载明的甲乙双方所达成的协议，包括所有的附件、附录和上述文件所提到的构成合同的所有文件。

（2）“合同价”系指根据本合同规定乙方在正确地完全履行合同义务后甲方应支付给乙方的价款。

（3）“货物”系指乙方根据本合同规定须向甲方提供的各种形态和种类的物品，包括原材料、设备、产品（包括软件）及相关的其备品备件、工具、手册及其它技术资料 and 材料。

（4）“服务”系指根据合同规定，乙方应提供的技术、管理和其它服务，包括但不限于：管理和质量保证、运输、保险、检验、现场准备、安装、集成、调试、培训、维修、技术支持等以及合同中规定乙方应承担的其它义务。

（5）“合同条款”系指本合同及其附件、补充文件约定的全部条款。

（6）“项目现场”系指本合同项下货物安装、运行的现场，其名称见【政府采购合同专用条款】。

2. 合同的适用范围



		<p>2.1 本合同条款适用于没有被本合同其他部分的条款所取代的范围。</p> <p>2.2 合同内容根据招标文件、投标文件而确定。</p> <p>3. 合同标的及金额</p> <p>3.1 合同标的及金额应与中标结果一致。</p> <p>4. 合同价款</p> <p>4.1 具体合同价款见本合同第3.1条。乙方为履行本合同而发生的所有费用均应包含在合同价款中，甲方不再另行支付其它任何费用。</p> <p>5. 履行合同的时间、地点和方式</p> <p>5.1 乙方应当在甲方确定的时间、指定的地点履行合同，具体的交货时间、地点和方式见【政府采购合同专用条款】。</p> <p>5.2 乙方提供服务的应当在甲方指定的时间和地点完成服务项目。</p> <p>6. 货物的验收</p> <p>6.1 甲方在收到乙方交付的货物后应当及时组织验收。</p> <p>6.2 货物的表面瑕疵，甲方应在验收时当面提出；对质量问题有异议的应在安装调试后十个工作日内提出。</p> <p>6.3 在验收过程中发现数量不足或有质量、技术等问题，乙方应负责按照甲方的要求采取补足、更换或退货等处理措施，并承担由此发生的一切费用和损失。</p> <p>6.4 甲方在乙方按合同规定交货或安装、调试后，无正当理由而拖延接收、验收或拒绝接收、验收的，应承担因此给乙方造成的直接损失。</p> <p>6.5 甲方对货物进行检查验收合格后，应当收取发票并在《交货验收单》上签署验收意见及加盖单位印章。</p> <p>6.6 大型或者复杂的货物采购项目，甲方可以邀请国家认可的质量检测机构参加验收工作，并由其出具验收报告单。</p> <p>6.7 乙方提供的进口产品，乙方应出示中华人民共和国进出口商品检验部门出具的检验证书（招标文件第五章采购需求另有约定的除外）。</p> <p>7. 货物包装要求</p> <p>7.1 乙方所出售的全部货物均应按标准保护措施进行包装，包装应适应于远距离运输、防潮、防震、防锈和防野蛮装卸等要求，以确保货物安全无损地运抵指定现场。由于包装防护措施不妥而引起的损坏、丢失由乙方负责。</p>
--	--	---

		<p>7.2 每一个包装箱内应附一份详细装箱单、质量证书和保修保养证书。</p> <p>8. 运输和保险</p> <p>8.1 乙方负责办理将货物运抵本合同第5.1条规定的交货地点的一切运输事项，相关费用应包括在合同总价中。</p> <p>8.2 乙方应向保险公司投保以甲方为受益人的发运合同货物发票金额的110%运输一切险。</p> <p>9. 质量标准和保证</p> <p>9.1 质量标准</p> <p>(1) 本合同下交付的货物应符合招标文件第四章“技术规格、参数与要求”所述的标准。如果没有提及适用标准，则应符合中华人民共和国有关机构发布的最新版本的标准。</p> <p>(2) 采用中华人民共和国法定计量单位。</p> <p>(3) 乙方所出售的货物还应符合国家有关安全、环保、卫生之规定。</p> <p>9.2 保证</p> <p>(1) 乙方应保证所供货物是全新的、未使用过的，并完全符合合同规定的质量、规格和性能的要求。乙方应保证其货物在正确安装、正常使用和保养条件下，在其使用寿命期内应具有满意的性能，或者没有因乙方的行为或疏忽而产生的缺陷。在货物最终交付验收后不少于【政府采购合同专用条款】规定或乙方承诺（两者以较长的为准）的质量保证期内，本保证保持有效。</p> <p>(2) 在质量保证期内所发现的缺陷，甲方应尽快以书面形式通知乙方。</p> <p>(3) 乙方收到通知后应在【政府采购合同专用条款】规定的响应时间内以合理的速度免费维修或更换有缺陷的货物或部件。</p> <p>(4) 在质量保证期内，如果货物的质量或规格与合同不符，或证实货物是有缺陷的，包括潜在的缺陷或使用不符合要求的材料等，甲方可以根据本合同第15.1条规定以书面形式向乙方提出补救措施或索赔。</p> <p>(5) 乙方在约定的时间内未能弥补缺陷，甲方可采取必要的补救措施，但其风险和费用将由乙方承担，甲方根据合同规定对乙方行使的其他权利不受影响。</p> <p>10. 权利瑕疵担保</p> <p>10.1 乙方保证对其出售的货物享有合法的权利。</p> <p>10.2 乙方保证在其出售的货物上不存在任何未曾向甲方透露的担保物权，如抵押权、质押权、留置权等。</p>
--	--	---

		<p>10.3 如甲方使用该货物构成上述侵权的，则由乙方承担全部责任。</p> <p>11. 知识产权保护</p> <p>11.1 乙方对其所销售的货物应当享有知识产权或经权利人合法授权，保证没有侵犯任何第三人的知识产权和商业秘密等权利。</p> <p>11.2 甲方使用乙方提供的货物对第三人构成侵权的，应当由乙方承担全部法律责任，给甲方造成损害的，乙方应当承担赔偿责任。</p> <p>11.3 甲方委托乙方开发的产品，甲方享有知识产权，未经甲方许可不得转让任何第三人。</p> <p>12. 保密义务</p> <p>12.1 甲、乙双方在采购和履行合同过程中所获悉的对方属于保密的内容，双方均有保密义务。</p> <p>13. 合同价款支付</p> <p>13.1 验收合格后，乙方出具正规发票给甲方，凭甲方开具的《政府采购合同验收报告单》办理合同价款结算手续。</p> <p>13.2 合同价款构成中应当由财政支付的部分，甲方应当在货物验收合格后的十五个工作日内向国库管理部门申请支付，经国库管理部门审核后直接支付给乙方。</p> <p>13.3 合同价款构成中应当由甲方自行支付的部分，甲方应当在货物验收合格后十五个工作日内支付。</p> <p>13.4 支付合同价款时，一律不向乙方以外的任何第三方办理付款手续。开户行和账号以签订的政府采购合同为准，如果乙方要求变更，则乙方必须提供加盖了财务专用章、法定代表人签字的证明文件，报经甲方审查同意。</p> <p>13.5 合同价款支付方式和条件在【政府采购合同专用条款】中另有规定。</p> <p>14. 乙方应提供的服务</p> <p>14.1 乙方应向甲方提交所提供货物的技术文件，包括相应的中文技术文件，如：产品目录、图纸、操作手册、使用说明、维护手册或服务指南。这些文件应包装好随同货物一起发运。</p> <p>14.2 乙方还应提供下列服务：</p> <p>（1）货物的现场移动、安装、调试、启动监督及技术支持；</p> <p>（2）提供货物组装和维修所需的专用工具和辅助材料；</p> <p>（3）在合同各方商定的一定期限内对所有的货物实施运行监督、维修，但前提条件是</p>
--	--	--

		<p>该服务并不能免除乙方在质量保证期内所承担的义务；</p> <p>（4）在制造商或项目现场就货物的安装、启动、运营、维护对甲方操作人员进行培训；</p> <p>（5）【政府采购合同专用条款】规定由乙方提供的其他服务。</p> <p>14.3 乙方提供的服务的费用应包含在合同价款中，甲方不再另行支付。</p> <p>15. 违约责任</p> <p>15.1 质量瑕疵的补救措施和索赔</p> <p>（1）如果乙方提供的产品不符合质量标准或存在产品质量缺陷，而甲方在合同条款第9条或合同的其他条款规定的检验、安装、调试、验收和质量保证期内，根据法定质量检测部门出具的检验证书向乙方提出了索赔，乙方应按照甲方同意的下列一种或几种方式结合起来解决索赔事宜：</p> <p>①乙方同意退货并将货款退还给甲方，由此发生的一切费用和损失由乙方承担。</p> <p>②根据货物的质量状况以及甲方所遭受的损失，经过甲乙双方商定降低货物的价格。</p> <p>③乙方应在接到甲方通知后七日内负责采用符合合同规定的规格、质量和性能要求的新零件、部件和设备来更换有缺陷的部分或修补缺陷部分，其费用由乙方负担。同时，乙方应在约定的质量保证期基础上相应延长修补和更换件的质量保证期。</p> <p>（2）如果在甲方发出索赔通知后十日内乙方未作答复，上述索赔应视为已被乙方接受。如果乙方未能在甲方发出索赔通知后十日内或甲方同意延长的期限内，按照上述规定的任何一种方法采取补救措施，甲方有权从应付货款中扣除索赔金额或者没收质量保证金，如不足以弥补甲方损失的，甲方有权进一步要求乙方赔偿。</p> <p>15.2 迟延交货的违约责任</p> <p>（1）乙方应按照本合同规定的时间、地点交货和提供服务。在履行合同过程中，如果乙方遇到可能妨碍按时交货和提供服务的情形时，应及时以书面形式将迟延的事实、可能迟延的期限和理由通知甲方。甲方在收到乙方通知后，应尽快对情况进行评价，并确定是否同意迟延交货时间或延期提供服务。</p> <p>（2）除本合同第20条规定情况外，如果乙方没有按照合同规定的时间交货和提供服务，甲方有权从货款中扣除误期赔偿费而不影响合同项下的其他补救方法，赔偿费按每周（一周按七天计算，不足七日按一周计算）赔偿迟交货物的交货价或延期服务的服务费用的百分之零点五（0.5%）计收，直至交货或提供服务为止。但误期赔偿费的最高限额不超过合同价的百分之五（5%）。一旦达到误期赔偿的最高限额，甲方可以终止合同。</p> <p>（3）如果乙方迟延交货，甲方有权终止全部或部分合同，并依其认为适当的条件和方法购买与未交货物类似的货物，乙方应对购买类似货物所超出的那部分费用负责。但是，乙</p>
--	--	---

		<p>方应继续执行合同中未终止的部分。</p> <p>16. 合同的变更</p> <p>16.1 在合同履行过程中，甲、乙双方可就合同履行的时间、地点和方式等协商进行变更。协商一致后，双方应签订书面的补充协议。</p> <p>16.2 在不改变合同其他条款的前提下，甲方有权在合同价款百分之十的范围内追加与合同标的相同的货物或服务，并就此与乙方签订补充合同，乙方不得拒绝。</p> <p>16.3 除双方签署书面协议，并成为合同不可分割的一部分外，本合同条件不得有任何变更。</p> <p>17. 合同中止与终止</p> <p>17.1 合同的中止</p> <p>（1）合同在履行过程中，因采购计划调整，甲方可以要求中止履行，待计划确定后继续履行；</p> <p>（2）合同履行过程中因供应商就采购过程或结果提起投诉的，甲方认为有必要或财政部门责令中止的，应当中止合同的履行。</p> <p>17.2 合同的终止</p> <p>（1）合同因有效期限届满而终止；</p> <p>（2）乙方未能依照本合同约定条件履行合同，已构成根本性违约的，甲方有权终止本合同，并追究乙方的违约责任。</p> <p>（3）如果乙方丧失履约能力或被宣告破产，甲方可在任何时候以书面形式通知乙方终止合同而不给乙方补偿。</p> <p>（4）如果乙方在履行合同过程中有不正当竞争行为，甲方有权解除合同，并按《中华人民共和国反不正当竞争法》规定由有关部门追究其法律责任。</p> <p>（5）如果合同的履行将损害国家利益或社会公共利益，甲方有权终止合同的履行，给乙方造成损失的予以相应补偿。</p> <p>18. 合同转让和分包</p> <p>18.1 乙方不得以任何形式将合同转包。</p> <p>18.2 乙方未在投标文件中说明，不得将合同的非主体、非关键性工作分包给他人。</p> <p>19. 不可抗力</p> <p>19.1 不可抗力是指合同双方不可预见、不可避免、不可克服的自然灾害和社会事件。</p>
--	--	---

		<p>19.2 任何一方对由于不可抗力造成的部分或全部不能履行合同不承担违约责任。但迟延履行后发生不可抗力的，不能免除责任。</p> <p>19.3 遇有不可抗力的一方，应在三日内将事件的情况以书面形式通知另一方，并在事件发生后十日内，向另一方提交合同不能履行或部分不能履行或需要延期履行理由的报告。</p> <p>20. 解决争议的方法</p> <p>20.1 合同各方应通过友好协商，解决在执行合同过程中所发生的或与合同有关的一切争端。如从协商开始后十日内仍不能解决，可以向财政部门提请调解。</p> <p>20.2 调解不成可以向甲方所在地人民法院提起诉讼。</p> <p>20.3 如仲裁或诉讼事项不影响合同其它部分的履行，则在仲裁或诉讼期间，除正在进行仲裁或诉讼的部分外，合同的其它部分应继续执行。</p> <p>21. 法律适用</p> <p>21.1 本合同适用中华人民共和国现行法律、行政法规和规章，如合同条款与法律、行政法规和规章不一致的，按照法律、行政法规和规章修改本合同。</p> <p>22. 通知</p> <p>22.1 本合同一方给另一方的通知均应采用书面形式，传真或快递送到本合同中规定的对方的地址和办理签收手续，</p> <p>22.2 通知以送到之日或通知书中规定的生效之日起生效，两者中以较迟之日为准。</p> <p>23. 合同未尽事项</p> <p>23.1 合同未尽事项见【政府采购合同专用条款】。</p> <p>24. 合同生效</p> <p>24.1 本合同在合同双方签字盖章后生效。</p> <p style="text-align: center;"><b>第三节 政府采购合同专用条款</b></p> <table><tr><td>本章第二节 第1.1款</td><td>甲方名称、地址</td><td><u>2024年装配式公厕采购项目</u></td></tr><tr><td>本章第二节 第1.2（6）项</td><td>项目现场</td><td></td></tr></table>	本章第二节 第1.1款	甲方名称、地址	<u>2024年装配式公厕采购项目</u>	本章第二节 第1.2（6）项	项目现场	
本章第二节 第1.1款	甲方名称、地址	<u>2024年装配式公厕采购项目</u>						
本章第二节 第1.2（6）项	项目现场							

			本章第二节 第5.1款	履行合同的时间、地点及方式	交货时间：自合同签订后130天内完成 交货地点：采购人指定地点 交货方式：验收合格
			本章第二节 第9.2（1）项	质量保证期	符合国家相关质量标准及上级验收要求。
			本章第二节 第9.2（3）项	响应时间	2小时内
			本章第二节 第13.5款	合同价款支付方式和条件	签订合同时双方约定
			本章第二节 第14.2（6）项	乙方提供的其他服务	∟，或采购需求。
			本章第二节 第23.1款	合同未尽事项	签订合同时双方约定
2	产品质量	商务	1. 投标人所投蹲便器、坐便器、小便器具有CMA资质的第三方检测机构出具的检验检测报告（依据标准至少包含GB 6566-2010《建筑材料放射性核素限量》、GB/T 6952-2015《卫生陶瓷》，检测结果符合检验要求）的每提供一项记1分，最高计3分。 2. 投标人所投装配式系统主体框架中镀锌铝锌重型抗拔件具有CMA资质的第三方检测机构出具的镀锌铝锌重型抗拔件检测报告（包含不限于屈服强度 $R_{P0.2}$ MPa $\geq$ 450，抗拉强度 $R_m$ MPa $\geq$ 550）的记1分。 3. 投标人所投装配式系统主体框架中镀锌铝锌85角码连接件具有CMA资质的第三方检测机构出具的镀锌铝锌85角码连接件检测报告（包含不限于屈服强度 $R_{P0.2}$ MPa $\geq$ 300，抗拉强度 $R_m$ MPa $\geq$ 350）的记1分。 4. 投标人所投水泥纤维装饰板具有CMA资质的第三方检测机构出具的检验报告（包含不限于表观密度、抗折强度、抗冻性、涂层耐碱性、涂层耐沾污性、涂层耐洗刷性，检验结果合格，不燃性、燃烧热值符合A(A1)级的记1分。 5. 投标人所投空气除味器中草本植物精油晶体具有CMA资质的第三方检测机构出具的草本植物精油晶体检测报告（检测方法QB/T2761-2006；检测结果24小时氨去除率 $\geq$ 80%，24小时甲醛去除率 $\geq$ 30%）记1分。 6. 投标人具有CMA资质的第三方检测机构出具的的装配式移动厕所房屋安全性鉴定报告（鉴定结论：抗震设防类别 $\geq$ 丙类，抗震设防烈度8度的情况下的防震性能能满足计算要求：在风速为40m/s，抗风等级为十二级的飓风条件下，结构承载力能满足计算要求。根据《民用建筑可靠性鉴定标准》（GB		

			50292-2015),上部承重结构的安全性等级不低于Asu级)的计3分。
3	企业综合实力	商务	投标人具有质量管理体系认证证书、环境管理体系认证证书、中国职业健康安全管理体系认证证书的每个计1分,本项最多计3分。提供认证证书复印件并加盖供应商公章及国家认证认可监督管理委员会官方网站(www.cnca.gov.cn)查询结果截图(证书须在有效期)。
4	企业类似业绩	商务	投标人近三年(2022年~投标截止时间,以合同签订时间为准)具有类似装配式公厕、示范性公厕、环保公厕、旅游公厕项目业绩的,每个合同计1.5分;最多计3分。
5	建设实施方案	技术	投标人根据项目实际情况提供建设实施方案,包括配套G550镀铝锌冷弯薄壁装配式系统深化图纸、进度计划及保证措施、团队人员配备、质量保证措施及方法、安全管理措施、环境管理措施等进行评审:提供的方案完善、科学合理,且实用性、针对性强的计30分;每存在一处缺陷(缺陷是指:以上方案内容缺漏、方案不完善、凭空编造、内容前后不一致、前后逻辑错误、不符合采购需求之处)的每处扣5分,扣完为止。没有提供计0分。
6	售后服务方案	技术	投标人根据项目实际情况提供完善的售后服务方案,包括专人负责售中、售后服务,服务响应时间及故障解决措施,应急处理方案,备品备件保证措施,售后服务承诺等进行评审:提供的方案完善、科学合理,且切合项目实际情况的计4分;每存在一处缺陷(缺陷是指:以上方案内容缺漏、方案不完善、凭空编造、内容前后不一致、前后逻辑错误、不符合采购需求之处)的每处扣2分,扣完为止。没有提供计0分。
7	产品运输、保险及保管	技术	<p>1. 中标人负责产品安装调试中的全部运输,包括装卸及现场搬运等。</p> <p>2. 中标人负责产品在安装及培训地点的保管,直至项目验收合格。</p> <p>3. 中标人负责其派出的工作人员的人身意外保险。</p> <p>投标人应在投标文件中进行回应,作出承诺及说明,承诺函自拟。</p>
8	测试验收	技术	<p>1. 中标人负责所有货物的安装、调试,按合同规定的时间安装、培训、验收完毕并交付使用。</p> <p>2. 验收由采购单位组织有关专业人员,按相关招标文件技术要求提供的性能指标、国家及行业相关标准进行验收。</p> <p>3. 验收过程中产生纠纷的,由质量技术监督部门认定的检测机构检测,如为中标人原因造成的,由中标人承担检测费用;否则,由采购人承担。</p> <p>投标人应在投标文件中进行回应,作出承诺及说明,承诺函自拟。</p>



9	售后服务要求	技术	<p>1. 维护措施</p> <p>要求提交以下内容：</p> <p>（1）定期维护计划。</p> <p>（2）对采购人不定期维护要求的响应措施。</p> <p>（3）对用户修改设计要求的响应措施。</p> <p>2. 故障响应时间</p> <p>（1）提供7×24小时的故障服务受理。</p> <p>（2）对重大故障提供7×24小时的现场支援，一般故障提供5×8小时的现场支援；</p> <p>（3）备件服务：遇到重大故障，提供系统所需更换的任何备件。</p> <p>3. 维修与备品备件服务</p> <p>（1）质保期内出现任何质量问题（人为破坏或自然灾害等不可抗力除外），由中标人负责全免费（免全部工时费、材料费、管理费、财务费等等）更换或维修。</p> <p>（2）质保期满后，提供终身维修服务，无论采购人是否另行选择维保供应商，中标人应及时优惠提供所需的备品备件。</p> <p>投标人应在投标文件中进行回应，作出承诺及说明，承诺函自拟。</p>
10	质量保证	技术	<p>1. 中标人提供的产品应是原厂产品，符合国家质量检测标准，具有出厂合格证或国家鉴定合格证。</p> <p>2. 整体项目具体要求按招标文件前附表和技术参数中要求执行。超出厂家正常保修范围的，中标人需向厂家购买；未在投标报价表中单列其费用的，视为免费提供。</p> <p>3. 质保期从验收合格后开始计算。质保期内所有软件维护、升级和设备维护等要求免费上门服务。</p> <p>投标人应在投标文件中进行回应，作出承诺及说明，承诺函自拟。</p>
11	安装调试及技术服务（含培训）要求	技术	<p>1. 设备安装调试要求</p> <p>（1）中标人须加强施工的组织管理，所有施工人员须遵守文明安全施工的有关规章制度，持证上岗。</p> <p>（2）项目完成后，中标人应将项目有关的全部资料，包括产品资料、技术文档、施工图纸等，移交采购人。</p>

			<p>2. 技术支持要求</p> <p>(1) 提供7×24小时的技术咨询服务。</p> <p>(2) 敏感时期、重大节假日提供技术人员值守服务。</p> <p>3. 人员培训要求</p> <p>中标人应按采购人指定负责培训操作管理（2-3名）及维护人员，达到熟练掌握产品性能、操作技能及排除一般故障的程度。</p> <p>投标人应在投标文件中进行回应，作出承诺及说明，承诺函自拟。</p>
12	其他说明	技术	<p>1. 如中标人不能按时交货，则向采购人缴纳一定数额的违约金，按合同总金额的千分之五收取每天的违约金，最多推迟20天，如超过20天，则采购方有权单方面终止合同，由此造成的损失，由中标方全部承担。</p> <p>2. 本项目为交钥匙工程，采用费用包干形式建设，根据项目要求和实际情况，详细列明项目所需的设备及材料购置，以及产品运输保险保管、项目安装培训、验收、质保期免费保修维护等所有人工、管理、财务等所有费用，如一旦中标，在项目实施中出现任何遗漏，均由中标人免费提供，采购人不再支付任何费用。</p> <p>3. 投标人在投标前，可踏勘现场，有关费用自理，踏勘期间发生的意外自负。</p>

## 本包其他评审要求的实质性评审(标)规则

序号	需求名	需求类型	是否需要上传证明材料	上传证明材料类型	上传证明材料要求
1	合同	商务	否	无	无
2	产品运输、保险及保管	技术	否	无	无
3	测试验收	技术	否	无	无
4	售后服务要求	技术	否	无	无
5	质量保证	技术	否	无	无

6	安装调试及技术服务（含培训）要求	技术	否	无	无
7	其他说明	技术	否	无	无

## 本包的评分规则

序号	分数性质	分数类型	分值	是否需要上传证明材料	上传证明材料类型	评分规则描述和上传证明材料要求
1	客观分	报价分	50	否	无	【报价】的评分规则：报价得分=(评标基准价/投标报价)*报价分
2	客观分	商务分	10	是	图片	<p>【产品质量】的评分规则：1. 投标人所投蹲便器、坐便器、小便器具具有CMA资质的第三方检测机构出具的检验检测报告（依据标准至少包含GB 6566-2010《建筑材料放射性核素限量》、GB/T 6952-2015《卫生陶瓷》，检测结果符合检验要求）的每提供一项记1分，最高计3分。（投标人提供由投标人送检的检测报告原件扫描件，并加盖公章，否则不计分） 2. 投标人所投装配式系统主体框架中镀铝锌重型抗拔件具有CMA资质的第三方检测机构出具的镀铝锌重型抗拔件检测报告（包含不限于屈服强度<math>R_{p0.2}</math> MPa<math>\geq 450</math>，抗拉强度<math>R_m</math> MPa<math>\geq 550</math>）的记1分。（投标人提供由投标人送检的检测报告原件扫描件，并加盖公章，否则不计分） 3. 投标人所投装配式系统主体框架中镀铝锌85角码连接件具有CMA资质的第三方检测机构出具的镀铝锌85角码连接件检测报告（包含不限于屈服强度<math>R_{p0.2}</math> MPa<math>\geq 300</math>，抗拉强度<math>R_m</math> MPa<math>\geq 350</math>）的记1分。（投标人提供由投标人送检的检测报告原件扫描件，并加盖公章，否则不计分） 4. 投标人所投水泥纤维装饰板具有CMA资质的第三方检测机构出具的检验报告（包含不限于表观密度、抗折强度、抗冻性、涂层耐碱性、涂层耐沾污性、涂层耐洗刷性，检验结果合格，不燃性、燃烧热值符合A(A1)级的记1分。（投标人提供检验报告原件扫描件，并加盖公章，否则不计分）。 5. 投标人所投空气除味器中草本植物精油晶体具有CMA资质的第三方检测机构出具的草本植物精油晶体检测报告（检测方法QB/T2761-2006；检测结果24小时氨去除率<math>\geq 80\%</math>，24小时甲醛去除率<math>\geq 30\%</math>）记1分。（投标人提供检测报告原件扫描件，并加盖公章，否则不计分） 6. 投标人具有CMA资质的第三方检测机构出具的的装配式移动厕所房屋安全性鉴定报告（鉴定结论：抗震设防类别<math>\geq</math>丙类，抗震设防烈度8度的情况下的防震性能能满足计算要求：在风速为40m/s，抗风等级为十二级的飓风条件下，结构承载力能满足计算要求。根据《民用建筑可靠性鉴定标准》(GB 50292-2015)，上部承重结构的安全性等级不低于Asu级）的计3分。（投标人提供由投标人委托的鉴定报告原件扫描件，并加盖公章，否则不计分）</p> <p>【产品质量】的上传证明材料要求：投标人提供检测报告原件扫描件，并加盖公章</p>
3	客观分	商务分	3	是	图片	<p>【企业综合实力】的评分规则：投标人具有质量管理体系认证证书、环境管理体系认证证书、中国职业健康安全管理体系认证证书的每个计1分，本项最多计3分。提供认证证书复印件并加盖供应商公章及国家认证认可监督管理委员会官方网站（<a href="http://www.cnca.gov.cn">www.cnca.gov.cn</a>）查询结果截图（证书须在有效期）。（提供的证明材料不具备、不齐全或不符合要求的，不计分。）</p> <p>【企业综合实力】的上传证明材料要求：提供的证明材料不具备、不齐全或不符合要求的，不计分。</p>

4	客观分	商务分	3	是	图片	<p>【企业类似业绩】的评分规则：投标人近三年（2022年～投标截止时间，以合同签订时间为准）具有类似装配式公厕、示范性公厕、环保公厕、旅游公厕项目业绩的，每个合同计1.5分；最多计3分。（投标文件中提供政府采购中标通知书及提供合同的关键页、盖章页复印件并加盖投标人公章，否则不计分。）</p> <p>【企业类似业绩】的上传证明材料要求：投标文件中提供政府采购中标通知书及提供合同的关键页、盖章页复印件并加盖投标人公章</p>
5	主观分	技术分	30	否	无	<p>【建设实施方案】的评分规则：投标人根据项目实际情况提供建设实施方案，包括配套G550镀铝锌冷弯薄壁装配式系统深化图纸、进度计划及保证措施、团队人员配备、质量保证措施及方法、安全管理措施、环境管理措施等进行评审：提供的方案完善、科学合理，且实用性、针对性强的计30分；每存在一处缺陷(缺陷是指:以上方案内容缺漏、方案不完善、凭空编造、内容前后不一致、前后逻辑错误、不符合采购需求之处)的每处扣5分，扣完为止。没有提供计0分。</p>
6	主观分	技术分	4	否	无	<p>【售后服务方案】的评分规则：投标人根据项目实际情况提供完善的售后服务方案，包括专人负责售中、售后服务，服务响应时间及故障解决措施，应急处理方案，备品备件保证措施，售后服务承诺等进行评审：提供的方案完善、科学合理，且切合项目实际情况的计4分；每存在一处缺陷(缺陷是指:以上方案内容缺漏、方案不完善、凭空编造、内容前后不一致、前后逻辑错误、不符合采购需求之处)的每处扣2分，扣完为止。没有提供计0分。</p>

## 本包偏离无效投标设置

除已设置评分项和实质性需求外，本包【货物技术参数】和【其他评审设置】中的偏离检查项最多偏离10项，超过将导致无效投标